

rassegna stampa tematica

Festival Natura Dèi Teatri 018

18 giugno – 6 luglio

Parma



Lenz Fondazione, *Il Grande Teatro del Mondo* - foto di Francesco Pittito

8 comunicati stampa dedicati | 42 testate e portali online | 1 quotidiano cartaceo | 2 emittenti radiofoniche nazionali | 2 tv nazionali | 19 giornalisti e critici presenti | 96 presentazioni | 17 recensioni

TESTATE e PORTALI ONLINE

Artribune, Ausl Parma, Balletto.net, Città Nuova, Complesso Monumentale della Pilotta, Comune di Parma, Conservatorio Arrigo Boito, Critica Impura, Danzaeffebi, Danza News, D'Ars Magazine, Doppiozero, Eliconie – L'angolo delle Muse, Emilia Romagna Creativa, Emilia Romagna Cultura – Cultura d'Europa, Emilia Romagna Salute, Eventi Culturali Magazine, Exibart, Gagarin Orbite Culturali, Gazzetta di Parma, Giornale della Musica, Il caffè quotidiano, Il Discorso, Il Paese delle Donne, Il Parmense, Informazione, KLP – Krapp's Last Post, la Repubblica Parma, Non solo eventi Parma, Notizie Teatrali, Oggi a Parma, Opera Click, Paper Street, Parma Daily, Parma Report, Parma Today, Persinsala, Sipario, Teatri On Line, Teatro e Critica, Teatropoli, Tutto Conservatori

QUOTIDIANO CARTACEO

Gazzetta di Parma

EMITTENTI RADIOFONICHE NAZIONALI

Radio3 Rai, Roma Tre Radio

TV NAZIONALI

Rai5, Sky

GIORNALISTI e CRITICI PRESENTI

Franco Acquaviva, Sipario

Simone Azzoni, D'Ars

Tania Bedogni, PAC - paneacquaculture

Matteo Bergamini, Exibart

Matteo Brighenti, Doppiozero

Chiara Corradi, Il Parmense

Giuseppe Distefano, Artribune

Christian Donelli, Parma Today

Francesca Ferrari, Teatropoli

Valeria Ottolenghi, Gazzetta di Parma

Laura Palmieri, Radio3 Rai

Enrico Piergiacomi, Teatro e Critica

Gianluca Poggi – Altre Velocità

Alessandro Rigolli, Giornale della Musica

Daniele Rizzo, Persinsala

Stefano Romagnoli, spettatoreprofessionista

Giulio Sonno, Paper Street

Sara Valenti, Il Caffè Quotidiano

Enrico Zermani, TV Parma

PRESENTAZIONI

online

Ausl Parma

http://www.ausl.pr.it/comunicazione_stampa/archivio_3/lenz_fondazione.aspx

http://www.ausl.pr.it/comunicazione_stampa/archivio_3/presentati_nuovi_progetti_fondazione_lenz_collaborazione.aspx

Balletto.net

<http://balletto.net/magazine/scena/invisible-piece-parma>

Città Nuova

<https://www.cittanuova.it/in-scena-205/>

Complesso Monumentale della Pilotta

<http://pilotta.beniculturali.it/?p=1070>

Comune di Parma

<http://www.comune.parma.it/notizie/news/CULTURA/2018-05-31/I-400-anni-del-Teatro-Farnese.aspx>

<http://www.comune.parma.it/cultura/news/2018-06-12/it-IT/Natura-Dei-Teatri---nuovo-progetto-triennale-II-passato-imminente.aspx> (e segnalati nelle Newsletter settimanali del settore Cultura il 14 giugno 2018)

<http://www.comune.parma.it/notizie/news/CULTURA/2018-06-14/Natura-dei-Teatri.aspx>

Conservatorio Arrigo Boito

<http://www.conservatorio.pr.it/il-grande-teatro-del-mondo-di-lenz-fondazione-dal-18-al-23-06-2018-ore-2100/>

<http://www.conservatorio.pr.it/festival-natura-dei-teatri-iphigenia-in-aulide-di-lenz-fondazione-0206-07-2018-ore-2230/>

Critica Impura

<https://criticaimpura.wordpress.com/2018/07/02/societas-e-tim-spooner-al-festival-natura-dei-teatri-di-parma/>

Danza Efebi

<http://www.danzaeffebi.com/danza-work/festival-natura-dei-teatri-2018-international-open-call-lenz-fondazione/>

<http://www.danzaeffebi.com/chi-danza-dove/cristina-kristal-rizzo-al-festival-natura-dei-teatri-con-invisible-piece-la-morte-del-cigno-in-chiave-pop/>

Danza News

<http://www.danzanews.it/international-open-call-per-il-festival-natura-dei-teatri-2018/>

Eliconie – L'angolo delle Muse

<http://www.eliconie.info/?x=entry%3Aentry180616-172201>

<http://www.eliconie.info/?x=entry%3Aentry180624-190858>

<http://www.eliconie.info/?x=entry%3Aentry180629-183940>

Emilia Romagna Creativa

<https://spettacolo.emiliaromagnacreativa.it/it/news/visual-performing-arts-international-open-call-natura-dei-teatri-2018/>

<https://spettacolo.emiliaromagnacreativa.it/it/news/grande-teatro-del-mondo/> (con intervista a Maria Federica Maestri e frammenti dello spettacolo e delle prove)

<https://spettacolo.emiliaromagnacreativa.it/it/rassegna/natura-dei-teatri-estate-2018/>

<https://spettacolo.emiliaromagnacreativa.it/it/news/natura-dei-teatri-tenero/>

Emilia Romagna Cultura – Cultura d'Europa

<http://cultura.regione.emilia-romagna.it/estero/eventi/2018/international-open-call-per-festival-natura-dei-teatri-2018>

<http://cultura.regione.emilia-romagna.it/en/events/2018/international-open-call-for-natura-dei-teatri-festival-2018>

Emilia Romagna Salute

<http://salute.regione.emilia-romagna.it/news/ausl-pr/i-nuovi-progetti-di-fondazione-lenz-in-collaborazione-con-lausl>

Eventi Culturali Magazine

<http://www.eventiculturalimagazine.com/comunicati-stampa/international-open-call-festival-natura-dei-teatri-2018/>

<http://www.eventiculturalimagazine.com/comunicati-stampa/torna-natura-dei-teatri-festival-lenz-fondazione-un-triennio-dedicato-jean-luc-nancy-si-parte-dal-meraviglioso-teatro-farnese-parma/>

<http://www.eventiculturalimagazine.com/comunicati-stampa/festival-internazionale-natura-dei-teatri-si-apre-al-complesso-monumentale-della-pilotta-parma-grande-teatro-del-mondo-lenz-fondazione/>

<http://www.eventiculturalimagazine.com/comunicati-stampa/ultime-repliche-grande-teatro-del-mondo-lenz-fondazione-al-complesso-monumentale-della-pilotta-parma/>

<http://www.eventiculturalimagazine.com/comunicati-stampa/performance-internazionali-giovane-danza-dautore-al-festival-natura-dei-teatri-parma/>

<http://www.eventiculturalimagazine.com/comunicati-stampa/la-morte-del-cigno-chiave-pop-cristina-kristal-rizzo-natura-dei-teatri/>

<http://www.eventiculturalimagazine.com/comunicati-stampa/la-violenza-delluomo-sulla-donna-al-festival-natura-dei-teatri-debutta-iphigenia-aulide-lenz-fondazione/>

<http://www.eventiculturalimagazine.com/comunicati-stampa/societas-tim-spooner-al-festival-natura-dei-teatri-parma/>

Exibart

<https://service.exibart.com/comunicati-stampa/la-violenza-delluomo-sulla-donna-al-festival-natura-dei-teatri-debutta-iphigenia-aulide-lenz-fondazione/>

Gagarin Orbite Culturali

<https://www.gagarin-magazine.it/2018/06/extra/la-violenza-delluomo-sulla-donna-al-festival-natura-dei-teatri-debutta-iphigenia-in-aulide-di-lenz-fondazione/>

<https://www.gagarin-magazine.it/2018/07/teatro/ultimi-appuntamenti-per-il-festival-natura-dei-teatri-di-parma/>

Gazzetta di Parma

<https://www.gazzettadiparma.it/evento/eventi/522684/il-progetto-orestea-the-post-truth-di-boris-kadin.html>

Il caffè quotidiano

<http://www.ilcaffequotidiano.com/2018/06/12/18-23-giugno-lenz-fondazione-al-teatro-farnese-va-scena-grande-teatro-del-mondo/>

<http://www.ilcaffequotidiano.com/2018/06/14/natura-dei-teatri-23-lenz-celebra-rivivere-teatro-farnese-passato-imminente/>

<http://www.ilcaffequotidiano.com/2018/07/01/2-6-luglio-al-festival-natura-dei-teatri-debutta-iphigenia-aulide/>

II Discorso

<http://ildiscorso.it/spettacolo/danza/la-morte-del-cigno-in-chiave-pop-cristina-kristal-rizzo-a-natura-dei-teatri-venerdi-29-giugno/>

<http://ildiscorso.it/attualita/domani-e-venerdi-ultimi-appuntamenti-per-il-festival-natura-dei-teatri-di-parma/>

II Paese delle Donne

<http://www.womenews.net/parmma-al-complesso-monumentale-della-pilotta-il-grande-teatro-del-mondo-di-lenz-fondazione-apre-il-festival-internazionale-natura-dei-teatri/>

<http://www.womenews.net/parma-la-morte-del-cigno-in-chiave-pop-di-cristina-kristal-rizzo-a-natura-dei-teatri/>

<http://www.womenews.net/parma-al-festival-natura-dei-teatri-societas-e-tim-spooner/>

II Parmense

<https://www.ilparmense.net/teatro-farnese-grande-teatro-mondo/>

Informazione.it

<https://www.informazione.it/c/44308029-2E80-4B7C-A325-B1C63B8F0F0D/International-Open-Call-per-il-Festival-Natura-Dei-Teatri-2018-Parma-14-giugno-l-6-luglio>

<https://www.informazione.it/c/5CDD4DBA-AA2D-4751-855F-1D2CD55A61A9/Ventitreesima-edizione-di-Natura-Dei-Teatri-il-Festival-di-Lenz-Fondazione-con-un-triennio-dedicato-a-Jean-Luc-Nancy>

<https://www.informazione.it/c/14A1DB2D-5CEB-4303-9B78-B0379D9EF0D5/II-Festival-Internazionale-Natura-Dei-Teatri-si-apre-con-il-debutto-assoluto-de-II-Grande-Teatro-del-Mondo-di-Lenz-Fondazione>

<https://www.informazione.it/c/922A72E6-9649-45A4-8194-A279BA435160/Ultime-repliche-fino-a-sabato-23-giugno-per-II-Grande-Teatro-del-Mondo-di-Lenz-Fondazione-al-Complesso-Monumentale-della-Pilotta-di-Parma>

<https://www.informazione.it/c/89A96803-C6A3-4DAC-8670-72C488E9BC24/Al-Festival-Natura-Dei-Teatri-di-Parma-Orestea-The-post-truth-di-Boris-Kadin-lunedì-25-e-martedì-26-giugno-2018>

<https://www.informazione.it/c/04B0546C-F725-4291-B551-EA2D08ED657E/Morte-del-Cigno-in-chiave-pop-conCristina-Kristal-Rizzo-a-Parma>

<https://www.informazione.it/c/2795C84D-03E2-4D48-A865-38A50E425448/Iphigenia-in-Aulide-di-Lenz-Fondazione-al-Festival-Natura-Dei-Teatri>

<https://www.informazione.it/c/BE074DA2-1377-491F-930B-018A8BB969FB/II-regno-profondo-Perche-sei-qui-lettura-drammatica-di-Claudia-Castellucci-e-Chiara-Guidi-a-Lenz-Teatro-per-la-ventitreesima-edizione-del-Festival-Natura-Dei-Teatri-martedì-3-luglio-alle-ore-21>

<https://www.informazione.it/c/56C24444-E882-4228-AC5D-5E5A5435AC91/Tim-Spooner-a-Natura-Dei-Teatri-di-Lenz-Fondazione-a-Parma-Giovedi-5-luglio-in-doppia-replica-alle-ore-20-e-alle-ore-21>

Krapp's Last Post

<http://www.klpteatro.it/festival-natura-dei-teatri-2018-call-for-proposals>

la Repubblica Parma

http://parma.repubblica.it/cronaca/2018/05/31/news/parma_e_la_pilotta_festeggiano_i_quattrecento_anni_del_teatro_farnese-197847143/

<http://tutti-in-scena-parma.blogautore.repubblica.it/2018/06/14/torna-natura-dei-teatri-il-festival-di-lenz-fondazione-si-parte-dal-teatro-farnese-di-parma/>

http://parma.repubblica.it/cronaca/2018/06/19/foto/la_pilotta_e_il_grande_teatro_del_mondo_di_lenz_fondazione_-_foto-199373918/1/#1

<http://tutti-in-scena-parma.blogautore.repubblica.it/2018/06/29/la-violenza-delluomo-sulla-donna-a-parma-iphigenia-di-lenz-fondazione/>

<http://tutti-in-scena-parma.blogautore.repubblica.it/2018/07/03/societas-e-tim-spooner-al-festival-natura-dei-teatri-di-parma/>

Non solo eventi Parma

<https://www.nonsoloeventiparma.it/eventi/4-anni-del-teatro-farnese-di-parma-il-grande-teatro-del-mondo-lenz-fondazione-5b1ae6d3062c14342b53a5d0>

<https://www.nonsoloeventiparma.it/eventi/natura-d-i-teatri-il-festival-di-lenz-fondazione--5b22a0bd062c147d690903a2>

<https://www.nonsoloeventiparma.it/eventi/natura-d-i-teatri-kokoro-con-luna-cenere-giovane-e-promettente-protagonista-della-danza-contemporanea-internazionale--5b2e45f5062c1475cf03d0cf>

<https://www.nonsoloeventiparma.it/eventi/natura-d-i-teatri-orestea-the-post-truth-spettacolo-con-l-attore-e-performer-sloveno-boris-kadin-5b2e44da062c1475cf03d0ca>

<https://www.nonsoloeventiparma.it/eventi/la-morte-del-cigno-in-chiave-pop-cristina-kristal-rizzo-a-natura-d-i-teatri-5b337495062c143f1905a848>

<https://www.nonsoloeventiparma.it/eventi/al-festival-natura-d-i-teatri-debutta-iphigenia-in-aulide-di-lenz-fondazione-5b360993062c141010473a17>

<https://www.nonsoloeventiparma.it/eventi/societas-e-tim-spooner-al-festival-natura-d-i-teatri-di-parma-5b39dfe5062c14201e176e62>

Notizie Teatrali

<https://www.notizieteatrali.it/ntnews/?p=16243>

Oggi a Parma

<https://www.oggiaparma.it/events/lenz-fondazione-dal-18-giugno-al-6-luglio-torna-natura-dei-teatri/>

<https://www.oggiaparma.it/events/invisible-piece-cristina-kristal-rizzo-a-natura-dei-teatri/>

Opera Click

<http://www.operaclick.com/news/parma-oratorio-di-san-quirino-al-festival-natura-dei-teatri-debutta-iphigenia-aulide-di-lenz-fo>

Parma Daily

<http://www.parmadaily.it/319335/festival-internazionale-natura-dei-teatri-si-apre-al-complesso-monumentale-della-pilotta/>

Parma Report

<http://www.parmareport.it/festival-natura-dei-teatri-performance-internazionali-giovane-danza-dautore/>

Parma Today

<http://www.parmatoday.it/eventi/gran-teatro-mondo-lenz-fondazione.html>

<http://www.parmatoday.it/eventi/natura-dei-teatri-18-giugno-6-luglio-2018.html>

<http://www.parmatoday.it/eventi/natura-dei-teatri-debutta-iphigenia-in-aulide-di-lenz-fondazione.html>

Teatri On Line

<https://www.teatrionline.com/2018/06/natura-dei-teatri-23-edizione/>

<https://www.teatrionline.com/2018/06/invisible-piece-contemplation-piece-involving-piece-dead-piece/>

<https://www.teatrionline.com/2018/06/iphigenia-in-aulide/>

<https://www.teatrionline.com/2018/07/societas-e-tim-spooner-al-festival-natura-dei-teatri/>

Teatro e Critica

<http://www.teatroecritica.net/2018/02/international-open-call-per-il-festival-natura-dei-teatri-2018/>

Teatropoli

<http://www.teatropoli.it/dettaglio-notizia/1020.html>

Tutto Conservatori

<https://tttcons.forumcommunity.net/?t=60744815>

<https://tttcons.forumcommunity.net/?t=60775738>

La Gazzetta di Parma – 1 giugno 2018

Teatro Farnese Quattrocento anni Una festa che durerà sei mesi

L'8 giugno si apre la Passerella farnesiana, il 20 la sala della collezione dei Farnese. Poi spettacoli e appuntamenti culturali nell'ambito del rilancio del complesso della Pilotta

GIULIA VIVIANI

■ È tra i monumenti più visitati di Parma ma soprattutto è un luogo che vuole essere vivo e continuare a raccontare la sua storia: è il Teatro Farnese che celebra quest'anno il quarto centenario e che per l'occasione ospiterà una serie di iniziative che dureranno sei mesi frutto della collaborazione tra il Complesso monumentale della Pilotta e gli enti e le istituzioni culturali di Parma: «Il Farnese è il cuore pulsante del complesso - spiega il direttore Simone Verde - e ci stiamo impegnando in un lavoro di riscoperta della sua identità storica con un piano di valorizzazione adeguato, con tutte le forze intellettuali della città». Ecco dunque che nel più ampio progetto di rilancio dell'intero complesso attuato nell'ultimo anno dal direttore, rientra il primo appuntamento in calendario per le celebrazioni dei 400 anni del teatro, l'inaugurazione, l'8 giugno, di due nuovi spazi espositivi collegati alla struttura e alla sua storia: la Passerella farnesiana e la sala della collezione dei Farnese; il 20



COMPLESSO DELLA PILOTTA La presentazione all'interno del teatro Farnese.

giugno nelle sottogradinate verrà invece inaugurato l'allestimento dedicato all'affascinante storia della macchina teatrale: «Il Farnese - prosegue Verde - fu concepito come una macchina barocca e propagandistica a sostegno di un apparato iconografico che era centrale e che ora invece giace, nel migliore dei casi, nei magazzini: l'obiettivo per i prossimi anni è proprio la collocazione di questo appa-

rato decorativo, magari lavorando su delle copie, per ovvi motivi strutturali». Le celebrazioni per i 400 anni del teatro ligneo farnesiano saranno caratterizzate dal logo disegnato da Franco Maria Ricci e rientrano nel calendario dell'Anno europeo del Patrimonio Culturale promosso dalla Commissione europea per rafforzare il senso di appartenenza comunitario; in più costituiscono un'importante

tappa di avvicinamento a Parma 2020: «Questo insieme di manifestazioni per i 400 anni del Farnese rappresentano il punto più alto dello sforzo di ripensamento dello spazio Pilotta, iniziato un anno fa - ha detto l'assessore alla Cultura Michele Guerra - . Uno spazio abitabile e dialogante con le anime intellettuali del territorio. È la strada giusta per la politica culturale della città».

© RIPRODUZIONE RISERVATA

Il programma Si comincia il 18 giugno con il Lenz

■ Dopo le inaugurazioni degli spazi espositivi dell'8 e 20 giugno (entrambe alle 18), il primo degli appuntamenti in cartellone fino a fine novembre vede protagonisti gli artisti di Lenz Fondazione con «El Gran Teatro del Mundo» di Calderón de la Barca (dal 18 al 23 giugno, alle 21). Il 26 giugno alle 21 l'Ensemble «La lira di Orfeo» diretto da Daniele Pe e in collaborazione con Fondazione Prometeo porterà in Teatro un programma di musiche di Claudio Monteverdi. Il 27 giugno, appuntamento con la Serenata a tre voci di Bernardo Sabadini «Po', Imeneo e Citerea» con la Fondazione Arturo Toscanini che cura anche i concerti del 26 e del 30 luglio. Il 10, l'11 e il 17 luglio spazio ai bambini con due progetti del Teatro delle Briciole.

G. Viv.

Natura Dèi Teatri Inaugurazione nel segno di Calderòn de la Barca

Da lunedì la 23esima edizione del festival di performing arts di Lenz Fondazione
In Pilotta l'installazione «Il grande teatro del mondo». Appuntamenti fino al 6 luglio

MARGHERITA PORTELLI

■ Toccare con tenerezza uno dei luoghi più austeri e affascinanti della città. Comincerà così la 23esima edizione del festival di performing arts promosso da Lenz Fondazione «Natura Dèi Teatri». Tredici soggetti artistici in tre diversi luoghi (Pilotta, oratorio di San Quirino e Teatro Lenz), ventitré repliche per otto proposizioni performative, di cui quattro prime assolute, due residenze internazionali (Tim Spooner e Boris Kadin) e un tema concettuale che attraverserà il triennio: «Toccare. Ispirazioni da Jean-Luc Nancy», con la tripartizione «Tenero» nel 2018, «Liscio/Striato» nel 2019 e «Sforzo» nel 2020.

Ieri, in Pilotta, è stato presentato il programma del festival, che va dal 18 giugno al 6 luglio. A fare gli onori di casa, Simone Verde, direttore del complesso monumentale della Pilotta, dove si inaugurerà il festival con l'installazione «Il grande teatro del mondo» di Calderòn de la Barca, prima parte del progetto triennale «Il passato imminente». «Apriremo così i festeggiamenti per i 400 anni del Farnese - ha spiegato Verde -. Questa è la prima non soltanto di un festeggiamento annuale, ma di un nuovo metodo

IL PROGRAMMA

18-23 giugno, ore 21
Complesso Monumentale della Pilotta
Lenz Fondazione: «Il Grande Teatro del Mondo»

25-26 giugno, ore 21 e 22.30
Lenz Teatro | Sala Majakovskij
Boris Kadin | Artista in residenza: «Oreste | The Post-Truth»

26 giugno, ore 22 Lenz Teatro | Sala Est
Luna Cenere: «Kokoro»

29 giugno, ore 21
Lenz Teatro | Sala Majakovskij
Cristina Kristal Rizzo: «Invisible Piece»

2-6 luglio, ore 22.30
Oratorio di San Quirino



Lenz Fondazione: «Iphigenia in Aulide - Ah! qu'il est doux, mais qu'il est difficile»

3 luglio, ore 21
Lenz Teatro | Sala Majakovskij
Societas | Claudia Castellucci | Chiara Guidi: «Il regno profondo. Perché sei qui?»

4 e 5 luglio, ore 20 e 21
Lenz Teatro | Sala Est
Tim Spooner | Artista in residenza: «Il Grande Teatro del Mondo | Momentary Plush»

6 luglio, ore 19 e ore 21
Lenz Teatro | Sala Majakovskij
Teatro del Lemming: «Cantami Orfeo»

di lavoro, per noi: è indispensabile che la contemporaneità entri nel museo, per valorizzarlo».

Il Festival è sostenuto anche dal Comune di Parma, ieri rappresentato dall'assessore alla Cultura Michele Guerra. «Il sistema teatrale di Parma è quanto mai vario e vivo - ha sottolineato -. Lenz fa da tanti anni un teatro di ricerca, che non significa solamente un teatro sperimentale - difficile - ma un lavoro che presuppone uno studio approfondito». Partner di Fondazione Lenz è,

da parecchi anni, l'Ausl di Parma, che anche in questo caso è a fianco del progetto. Diversi gli attori sensibili che si alterneranno sui palchi di «Natura Dèi Teatri». «La cultura è una componente essenziale del benessere e della salute di tutti» ha fatto notare Pietro Pellegrini, direttore del dipartimento di Salute mentale e dipendenze patologiche dell'Ausl di Parma. «È una "macchina" umana davvero straordinaria quella che abbiamo attivato per lo spettacolo d'inaugurazione - hanno

sottolineato Maria Federica Maestri e Francesco Pititto, direttori artistici di Lenz Fondazione e Natura Dèi Teatri -. Grande il lavoro fatto per tutto il festival, che coinvolge numerosi artisti: una concomitanza di soggetti, funzioni, personalità e sguardi distinti dai nostri». Nel corso della presentazione sono intervenuti anche Francesco Baroni del Conservatorio di Parma - che ha espresso la soddisfazione del «Boito» di poter dare ai propri studenti la possibilità di prendere parte al pro-

getto - oltre a Elisabetta Fadda, presidente del corso in Beni artistici dell'Università di Parma, e Barbara Bezzi, presidente dell'Ars Canto «Verdi» Coro Voci Bianche e Coro Giovanile. Anche se non fisicamente, hanno portato i propri saluti anche Rocco Caccavari, presidente onorario e direttore scientifico di Lenz Fondazione, Gino Gandolfi, presidente di Fondazione Cariparma, ed Elena Saccenti, direttore generale dell'Ausl di Parma.

© RIPRODUZIONE RISERVATA

Farnese Il Lenz porta in scena il «Grande teatro del mondo»

Domani al via le iniziative per i 400 anni, dalla musica alla danza

CLAUDIA CATTANI

■ Il Teatro Farnese, meraviglia barocca voluta dal duca Ranuccio I nel 1618, si appresta a festeggiare i quattrocento anni di storia. E' la prima volta che questo scrigno di legno si offre alla città con un vero e proprio cartellone di spettacoli, scritti per interpretare, con spunti creativi differenti, un importante ca-



pitolo della storia cittadina. L'iniziativa è voluta dal direttore del Complesso della Pila, Lotta Simone Verde in collaborazione con le più importanti istituzioni culturali cit-

tadine. Da domani al 23 giugno Lenz Fondazione porta in scena «Il Grande Teatro del Mondo», ispirato al testo teatrale di Pedro Calderón de la Barca (1633-1636), i cui rimandi allegorici tra la vita umana e la macchina del teatro portano all'idea di un «teatro nel teatro» nell'accezione più contemporanea.

La musica barocca sarà protagonista a partire dal 26 giugno con la Fondazione Prometeo e l'ensemble La lira di Orfeo diretta da Raffaele Pe, che eseguirà una serie di concerti su musiche di Claudio Monteverdi incentrati sul VII

e l'VIII libro dei madrigali (1614 e 1638). Di analogo tenore e tutti connessi alla storia cittadina sono i concerti della Fondazione Arturo Toscanini. «Po, Imeneo e Citearea» (27 giugno) è una trascrizione a cura di Francesco Baroni della «Serenata a tre voci» di Sabadini, scritta per celebrare importanti nozze ducali. Il concerto del 26 luglio sarà dedicato ad Alessandro Besozzi e Girolamo Sertori. Il 30 luglio il Trigono Armonico di Maurizio Cadossi (violino), Chiara Arlati (cembalo) e Pietro Trevisiol (violoncello) proporrà brani di interpreti barocchi legati in vario modo alla corte di Parma. Due progetti realizzati dal Teatro delle Briciole, dedicati ai bambini e non solo, saranno in scena a luglio: «Piccole guide poetiche» (su progetto di Beatrice Baruffini). In «Genius Loci»

due bizzarri archeologi (Chiara Renzi e Daniele Bonaiuti) svelano ad adulti e bambini le tracce di una storia del Farnese mai raccontata prima. In ottobre la Fondazione Teatro Due porterà in scena «Concerto per Amleto», una suggestiva rilettura dello storico «Amleto» diretto da Walter Le Moli (che andò in scena al Farnese nel 2002), interpretata da un intenso monologo di Elisabetta Pozzi.

In novembre, in occasione della Giornata contro la violenza alle donne, la compagnia Artemis Danza di Monica Casadei mette in scena «Lucenia», performance dedicata alla figura di Margherita Farnese, sorella di Ranuccio, che dopo essere stata ripudiata dal marito fu costretta in convento con il nome di Suor Maura Lucenia.

© RIPRODUZIONE RISERVATA

Lenz Teatro

Il progetto

Oresteia

The post-truth
di Boris Kadin

■ «Cosa ci può ancora insegnare l'Oresteia di Eschilo, oggi?»: parte da una precisa domanda Oresteia | The post-truth, spettacolo che l'attore e performer sloveno Boris Kadin, in residenza internazionale a Lenz Teatro, presenterà in prima assoluta al Festival Natura Dèi Teatri di Parma oggi e domani (ogni sera sono in programma due repliche, alle ore 21 e alle ore 22.30).

«Il progetto Oresteia | The Post-truth esplorerà anche aspetti della nostra generale difficoltà con l'uguaglianza e la democrazia - spiega Boris Kadin in merito allo spettacolo creato su commissione del Festival in dialogo creativo con la ricerca attorno all'opera eschilea che per i prossimi tre anni vedrà impegnati i Direttori Artistici Maria Federica Maestri e Francesco Pittito.

Luna Cenere, giovane e promettente interprete della danza contemporanea internazionale, domani alle 22 presenterà a Lenz Teatro l'intenso spettacolo Kokoro: «Kokoro è una singola parola giapponese che possiamo tradurre come il nostro «essere interiore», ma che letteralmente abbraccia due parole/concetti, quali «la mente» e «il cuore».

Luna Cenere è una danzatrice e giovane autrice di Napoli. Dal 2014 ha lavorato con diversi coreografi ed è membro della Compagnia Virgilio Sieni.

La ventitreesima edizione del Festival Natura Dèi Teatri prosegue, in vari luoghi della città di Parma, fino al 6 luglio. Per informazioni: 0521 270141.

r.s.

Lenz Teatro

«La morte del cigno» può essere pop

■ «La morte del cigno può essere pop, si può reinterpretare, può essere contemporanea e fruibile a tutti?»: questi gli interrogativi alla base di «Invisible pièce», storico spettacolo di Cristina Kristal Rizzo in scena a Parma, a Lenz Teatro, stasera alle 21. Mentre il pubblico si confronta con la visione originale, in uno schermo, della «Morte del cigno» danzata da Anna Pavlova nel 1924, Cristina Kristal Rizzo, coreografa e interprete, è al centro della scena con una «traduzione» simultanea dell'antica versione.

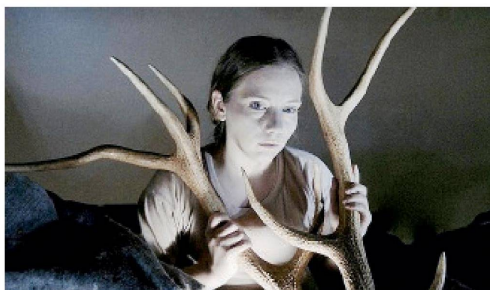
© RIPRODUZIONE RISERVATA

Lenz Fondazione Iphigenia in Aulide nell'antico oratorio di San Quirino

Fino a venerdì repliche nell'ambito del Festival Natura Dèi Teatri

■ Proseguono tutti i giorni, fino a venerdì (6 luglio), nell'ambito del Festival Natura Dèi Teatri, le repliche di Iphigenia in Aulide, la più recente opera scenica e musicale di Lenz Fondazione.

Il settecentesco Oratorio di San Quirino accoglierà ogni sera alle 22.30 un'installazione scenica, a cura di Maria Federica Maestri, costituita da un altare materico «tenero e crudele» ispirato alle opere



IPHIGENIA IN AULIDE Spettacolo nell'oratorio di San Quirino.

organiche di Joseph Beuys: «Nessuna cerimonia, nessun padre da odiare, nessuna madre da desiderare, nessun passato e nessun futuro, per

Iphigenia solo un "al di qua" anonimo e insanguinato. Come la cerva ferita a morte, il suo corpo immolato senza colpa si fa monumento peren-

ne all'orrore della violenza, per rinascere altrove mutata in voce di corno indurito».

Riscrittura scenico-musicale tratta dalla tragedia di Euripide e dall'omonima opera tardo settecentesca di C.W. Gluck, Iphigenia in Aulide (Ah! Qu'il est doux, mais qu'il est difficile) è la prima parte di un dittico-realizzato nel 2018-2019 in collaborazione con il Conservatorio Arrigo Boito - che si completerà l'anno prossimo con l'allestimento di Iphigenia in Tauride.

La nuova creazione di Lenz è interpretata da Valentina Barbarini, attrice storica di Lenz, Debora Tresanin, soprano allieva del Conservatorio Arrigo

Boito e dal basso Eugenio Degiacomi, impegnati in concerto vocale sulle graffianti rielaborazioni elettroniche di Andrea Azzali. Testo e imagoturgia sono di Francesco Pititto.

Il Festival Natura Dèi Teatri, inoltre, propone altri spettacoli: oggi alle 21 a Lenz Teatro andrà in scena Il regno profondo. Perché sei qui? lettura drammatica di e con Claudia Castellucci e Chiara Guidi, co-fondatrici della Societas.

Domani e giovedì (ogni sera due repliche, alle 20 e alle 21 a Lenz Teatro) Tim Spooner, affermato artista inglese in residenza creativa internazionale, in dialogo con il recente allestimento dei Direttori Artistici Maria Federica Maestri e Francesco Pititto al Complesso Monumentale della Pilotta presenterà in prima assoluta lo spettacolo Il Grande Teatro del Mondo | Momentary Plus.

Informazioni: 0521 270141. **r.s.**

SI CHIUDE OGGI
IL FESTIVAL
NATURA DÈI TEATRI

La ventitreesima edizione del Festival Natura Dèi Teatri si chiude oggi con uno storico spettacolo del Teatro del Lemming dedicato al mito di Orfeo, in scena a Lenz Teatro alle 19 e alle 21 per soli venti spettatori alla volta e con l'ultima replica di Iphigenia in Aulide di Lenz Fondazione all'Oratorio di San Quirino, nel centro storico della città, alle 22.30. Per informazioni chiamare lo 0521 270141. I.W.

EMITTENTI RADIOFONICHE NAZIONALI

Rai Radio3

Intera puntata di *Teatri in prova* dedicata a *Natura Dei Teatri* 018, con lunghe interviste a Maria Federica Maestri e Francesco Pititto e frammenti degli spettacoli *Il Grande Teatro del Mondo* e *Iphigenia in Aulide* – 25 giugno 2018

<https://www.raisplayradio.it/audio/2018/06/IL-TEATRO-DI-RADIO3---TEATRI-IN-PROVA--Lenz-Fondazione-12c6de2d-8853-411f-878a-13763da094a7.html>

Roma Tre Radio

Intervista in diretta, nella trasmissione *Ibsen*, a Maria Federica Maestri su *Iphigenia in Aulide* – 3 luglio 2018

TV NAZIONALI

Rai5

Servizio su *Il Grande Teatro del Mondo* in trasmissione *Save the Date* del 16 giugno 2018, con intervista a Maria Federica Maestri e Francesco Pititto e frammenti dello spettacolo e delle prove. Il servizio è andato in onda sabato 16 giugno alle ore 15.30 su RAI5, sono seguite repliche a vari orari per tutta la settimana successiva sempre sulla stessa rete. È poi stato messo in onda su RAI3 martedì 19 giugno dopo il TG della notte. Infine è stato visibile su RaiPlay da subito dopo la messa in onda per una settimana e infine spostato nella pagina del programma.

Sky

Sky Arte + Sky TG 24

Segnalati nel loro Calendario dell'Arte il 17 giugno 2018

RECENSIONI

online

Artribune, Giuseppe Distefano

Il Grande Teatro del Mondo di Lenz al Festival Natura Dèi Teatri

2 luglio 2018

<http://www.artribune.com/arti-performative/teatro-danza/2018/07/lenz-fondazione-festival-natura-dei-teatri/>

Il dramma filosofico-teologico di Calderón de la Barca in una creazione site specific dentro il Complesso Monumentale della Pilotta di Parma, per rappresentare la vita che altro non è che una recita. Così ha aperto il Festival Natura dei Teatri.

Suscita un turbinio di emozioni. Fisiche, mentali, spirituali. E di visioni, che aprono lo sguardo e sollecitano risonanze di memorie e di parole, di luoghi e di storie, di passato e presente. Tra vertigini di luce e ombra, tocca il cuore e la mente. Ci avvolge e coinvolge, spazialmente e interiormente, come un grande abbraccio che tutti e tutto contiene. Siamo nel *Grande Teatro del Mondo* concepito da Maria Federica Maestri e Francesco Pititto di Lenz Fondazione, che, dell'opera di Pedro Calderón de la Barca, hanno tratto un allestimento site specific itinerante dentro quel magnifico Teatro Farnese di Parma – nel Complesso Monumentale della Pilotta – realizzato da Giulio Camillo con l'idea di contenere in un unico e incomparabile spazio tutta la sapienza e la condizione umana (siamo a metà del Cinquecento e il suo *Teatro della memoria* è un tentativo di ritrovare l'unità e la totalità del mondo nella mente dell'uomo, in virtù della sua natura di figlio di Dio). Quale testo allora più appropriato di questo di Calderón, esempio pregevole – siamo nel 1641 – di "teatro nel teatro", anticipazione sorprendente del concetto di "metateatro"? Sul palcoscenico del mondo ciascuno recita la propria parte nella commedia umana, fino alla morte che tutti livella, ricchi e poveri, bambini e vecchi, donne e uomini. Il mondo è un teatro dove ogni essere umano rappresenta una parte: finita la rappresentazione, l'autore, cioè Dio, giudica il comportamento dell'attore. È uno dei più perfetti e significativi "misteri allegorici" del drammaturgo barocco, nella cui poesia si fondono il pessimismo stoico e la speranza cristiana. Ed è una dirompente, e tenera, umanità a emergere, in tutta la sua forza e verità, nei corpi dei dodici performer di Lenz, specie in quelli degli "attori sensibili" che costituiscono da anni la necessità artistica dell'ensemble parmense, e attraverso i quali i versi di Calderón si fanno più penetranti in autenticità e in sonorità di recitazione. Voci da cui affiorano brandelli di sofferta vita vera che si confondono in un tutt'uno con i versi poetici dello scrittore.

LO SPETTACOLO

Si parte, noi spettatori itineranti, dall'imponente Scalone Imperiale dove, proiettato sull'enorme portone all'ingresso della Pilotta, compare il Mondo, figura umana distesa in verticale e fremente nel gesto accelerato e continuo del segno della croce. Comparirà in carne e ossa aprendo la porta, richiamato dall'Autore divino che, in un dialogo di riconoscimento e obbedienza, gli ordinerà di rappresentare la grande commedia della Vita e della Morte. L'ingresso per l'entrata in scena degli attori saranno due porte: una per la culla e l'altra per la tomba. Spostandoci all'interno del Salone della Galleria Nazionale – dominata, sul fondo della parete, dalla statua della sovrana Maria Luigia d'Asburgo rappresentata dal Canova nelle vesti di Concordia, e sulla quale una enorme proiezione ritrae in movimento la figura del Mondo in rossa veste –, a distribuire le parti e il copione sarà lo stesso Autore convocando gli interpreti che troviamo seduti dentro delle alte nasse aperte, disposte in fila lungo il corridoio. A turno, attraversando la sala e ritornando al loro posto, riceveranno i ruoli assegnati: il Contadino, il Povero, il Re, il Ricco, la Bellezza, la Discrezione e il Bambino. Mentre i primi due accettano il

loro personaggio malvolentieri, il Bambino si compiace della facilità della sua parte, poiché dovrà morire ancor prima di nascere. Tutti vorrebbero provare la commedia che sono stati chiamati a interpretare, ma il Mondo ingiunge loro di recitare improvvisando. Da una porta del Salone neoclassico si entra dentro quel capolavoro di architettura lignea che è il Teatro Farnese, la cui scenografia lascia senza fiato. Qui la prima immagine è una distesa di cavallucci a dondolo disseminati nella platea e, sul palcoscenico sovrastante, tre grandi schermi riproducenti il volto trino dell'Autore la cui presenza reale domina in alto, in un maestoso controcampo, dalla parte opposta della scena, seduto in trono nella loggia centrale illuminata. Distribuiti lungo la parete semicircolare dove sostano gli spettatori, quattro clavicembalisti e, in alcuni momenti, un cantore, segnano con le loro note la scansione drammaturgica della rappresentazione. Dalla culla esce per prima la Discrezione, magnificando il Signore; la Bellezza che la segue, al contrario esalta se stessa e le meraviglie della natura. È poi il turno del Ricco, gaudente ed egoista; egli è seguito dal Contadino che lavora alacramente, lamentandosi tuttavia per la propria sorte ingrata. Quindi il Re, vanaglorioso e assetato di potere, allontana sprezzante il Povero che gli tende la mano per un tozzo di pane, ma poi sorregge la Discrezione quando essa rischia di cadere.

L'EPILOGO

Conclusa la rappresentazione, una voce chiama i personaggi fuori scena: tutti si rammaricano di dover morire, tranne il Povero e la Discrezione. In una sorta di "danza della morte" di stampo medievale, gli attori si presentano dunque al cospetto dell'Autore per riceverne il premio o il castigo per la loro esibizione: *"... Dalla mia compagnia se ne dovrà andare chi non ha recitato bene, chi non ha capito e non ha avuto memoria del bene che ho sempre dato a tutti con tanta misericordia"*. Egli invita alla sua mensa i primi due, destina al Purgatorio il Re, il Contadino e la Bellezza, lascia nel limbo il Bambino e precipita il Ricco nelle tenebre. Il Mondo, che tutto ha osservato, proclama che la vita altro non è che una recita. Ed è sorprendente Barbara Voghera, attrice con sindrome di Down e storica interprete delle creazioni di Lenz, la cui presenza scenica e attoriale si carica ogni volta di nuove capacità espressive, ora arricchite di una articolata gestualità delle mani che accompagnano la sua interpretazione del Mondo. Lo spettacolo ha aperto lo storico Festival Internazionale di Performing Arts "Natura Dèi teatri" di Lenz Fondazione (fino al 6 luglio) e avvia un triennio il cui tema concettuale è *"Toccare. Ispirazioni da Jean-Luc Nancy"*, che trae spunto dalle ricerche del filosofo francese.

D'Ars Magazine, Simone Azzoni

Il Grande Teatro del Mondo

giugno 2018

<http://www.darsmagazine.it/il-grande-teatro-del-mondo/#>

Al Complesso Monumentale della Pilotta di Parma debutta *Il Grande Teatro del Mondo* di Maria Federica Maestri e Francesco Pittito. L'opera è parte del Trittico sulle opere di Calderón de la Barca, progetto triennale dal 2018 al 2020.

Impresa solenne, com'è nelle corde di Lenz Fondazione. Opera dalle intenzioni maestose com'è pure nello stile di Maria Federica Maestri e Francesco Pittito, registi e direttori artistici; ma un classico, parafrasando a memoria Calvino, deve irrompere con tutto il suo splendore nitido, pulito. Oltre la mole teorica di chi è sempre a rischio di prendersi troppo sul serio: non a caso citiamo Calvino per questo *Il Grande Teatro del Mondo* che ha debuttato al Complesso Monumentale della Pilotta, a Parma. C'è una città delle sue Invisibili, Perinzia, che non ha rispettato l'ordine degli dei, la regola, la misura, l'armonia. È abitata da derelitti, reietti dell'umanità.

Abbiamo pensato a questa città passeggiando, come ama fare Vittorio Sgarbi, nei silenzi notturni della Pinacoteca Farnese. Alla Bellezza istituzionale del "Sistema Arte" appesa seriamente alle pareti, l'imagoturgia (così Pittito-Maestri chiamano il rapporto analogico tra visioni, immagini e corpi) oppone gli attori sensibili che da anni lavorano con Lenz. Una bellezza che splende per nitore, forza degli umili e dei semplici che declinano il testo di Calderon de la Barca nel dialetto parmigiano, nelle inflessioni colloquiali, nella parlata del popolo. Meglio quindi questo parlato che si riempie di luce che la declamazione di alcuni personaggi convenuti nel grande Teatro del Mondo per ricevere dall'Autore (Dio) il senso della loro parte del loro ruolo.

Già Marc Quinn aveva pensato bene di contrastare la classicità immobile di una bellezza atemporale con statue bianche che, più vere del vero, potessero piuttosto eternare una bellezza difforme, mancante. Gli attori di Lenz non hanno la monumentalità di Quinn ma la medesima vocazione al realismo, proprio – e nonostante – il contesto barocco in cui si muove Il Grande teatro del Mondo. Lungi dalle illusioni e dalla malinconia cara ad Achille Bonito Oliva, cantore di questo secolo citazionista, i venti artisti si muovono come figurine, carte "da decifrare" di un gioco tragico che ha del barocco solo il "memento mori". È questa ruota della fortuna impazzita, questa danza macabra suonata a colpi di clavicembali (sei clavicembalisti diretti dal Maestro Francesco Baroni del Conservatorio Arrigo Boito di Parma) che più distoglie dalla bellezza straripante del Teatro Farnese. Noncuranti di alcune ricorrenze di Lenz: la composizione sulle verticali o il ripescaggio di alcune immagini già usate in altri lavori, come quella del bambino accovacciato nella cassetta di legno. Già, il legno, in questo lavoro è decisamente protagonista, quasi a connettere gli spazi più degli immancabili video. Il legno delle colonne accanto ai personaggi in stasi, quello dei cavallini a dondolo o della mensa per il risolutivo finale, meno operistico e trionfante di altri lavori.

Il Grande Teatro del mondo doveva, secondo le note di sala, essere anche teatro della memoria (come il *Theatro* di Giulio Camillo Delminio), luogo in cui personaggi e ruoli vivono un tempo sospeso per partecipare tanto del passato allegorico, quanto della contemporaneità quotidiana (le nuove povertà, le nuove ricchezze). Per noi è stato invece un arsenale delle apparizioni, che una volta uscite dalla Compagnia di Ilse, ci si sono aggrappate al cuore per dirci che *la vita non è assolutamente sogno*.

Doppiozero, Matteo Brighenti

Lenz: il Grande Teatro del Mondo

28 giugno 2018

<http://www.doppiozero.com/materiali/lenz-il-grande-teatro-del-mondo>

Un campo lungo sul lato oscuro della commedia umana. Lenz Fondazione inquadra *Il Grande Teatro del Mondo* da Calderón de la Barca nel Complesso Monumentale della Pilotta di Parma (18-23 giugno). Figure, azioni, caratteri, sono riconoscibili, ma rimangono inglobati nell'ambiente. È il circostante il vero Dio/Autore, predomina su tutto e tutti, anche sulla sua copia in scena, che pur distribuisce tra gli attori ruoli e parti, giudizi e sentenze. Per Francesco Pittito (testo e imagoturgia) e Maria Federica Maestri (installazione, costumi e regia) questo luogo è l'opera. E, viceversa, la parola è il luogo, come recita il titolo del focus del 21 giugno sullo spettacolo e su 27 anni di poetica in dialogo con il corpo muto di archivi, musei, ospedali, regge e palazzi.

Difatti, fin dal 1991 e dallo studio sulle tre stesure de *La morte di Empedocle* di Hölderlin (1797-1800), la compagnia parmense ha usato una particolare espressione, mutuata dal regista Jean-Marie Straub, per definire le sue creazioni: "mise en site". Lo spazio non è uno qualsiasi, è un sito, è storia, che qui ha attraversato lo Scalone Imperiale, la Galleria Nazionale, il Teatro Farnese. Il teatro, invece, è vita che lo riattraversa alla ricerca della luce nascosta in ciò che non si vede. Un lavoro a "scompensare" e "ricompensare", spiegano Pittito

e Maestri, l'impatto tra ambiente e testo, immagine e musica. Un gesto estetico che sospende l'attimo e rende possibile l'incontro con lo spirito del tempo e la condizione dei tempi, evocati dai performer dell'ensemble di Lenz e dai musicisti del Conservatorio 'Arrigo Boito' di Parma.

Ai piedi dello Scalone ci vengono impartite le regole d'ingaggio per la visione, votate, soprattutto, al rispetto della preziosità del Complesso, la pagina scenica per la riscrittura dell'*auto sacramental*, dramma religioso per la festa del Corpus Christi del 1641 a Valencia, composto da Calderón de la Barca nel 1633-36. È il benvenuto, per così dire, al movimento e alla combinazione degli spazi agiti da oltre 20 artisti. Investitura solenne dell'uno in tutti, perché ciascuno spettatore ha il compito di scegliere dove rivolgere lo sguardo o indirizzare il passo, tra forme reali e virtuali, opere concrete e fantastiche.

Sciamati al primo piano della Pilotta, la vista si apre sulla proiezione di Barbara Voghera. È intenta a farsi il segno, mille segni della croce, su un portale in legno dipinto, incorniciato da due coppie di colonne sormontate da una corona ducale: è il fastoso ingresso al Teatro Farnese. Quel cenno ossessivo restituisce l'ineluttabilità sacra della legge per cui l'universo è un palcoscenico e ogni uomo interpreta un ruolo: calato il sipario, l'Autore, cioè Dio, giudica la riuscita dell'attore.

Il nostro Dio/Autore è un bambino, Matteo Castellazzi, vestito con una tunica bianco papale. Arriva da sinistra, dalla Galleria Nazionale, dove ci recheremo tra poco. È l'anima giovane del puro fare e leva maestoso il grazie alla struttura che ci accoglie: ha bisogno del suo aiuto, della sua intercessione, per dire un "mistero allegorico" che si dipana tra due porte, la culla e la tomba, l'una il rovescio dell'altra (la stessa porta con due cornici in *Quasi una vita* di Roberto Bacci). Il richiamo fa breccia nel portale del Farnese e compare Voghera con una tunica rosso cardinalizio. Il Mondo si è staccato da sé, l'eterna parvenza si è incarnata nella viva presenza.

Per partecipare allo spettacolo dell'esistere bisogna, simbolicamente, rinascere. Così, il gruppo torna singolo, la moltitudine individuo, passando, in fila per uno, la prima porta, l'antro scuro, ignoto, della Galleria. Dentro, Dio/Autore, assiso in trono, fronteggia le decine di metri della Sala delle Colonne. In fondo, stanno il Mondo e la statua di Canova *Maria Luigia d'Asburgo in veste di Concordia* (1814), "irretita" da riproduzioni video di volti penitenti, con colori marcati e ripetizioni ostinate. Pare una selva di spettri, che subissano di suppliche la più alta autorità presente per avere una seconda opportunità, una nuova parte, un eterno riscatto.

Chi ha avuto accesso al copione de *Il Grande Teatro del Mondo* è seduto ai due lati della sala, accanto a teche in legno tipo quella che protegge una scultura in disparte nel Farnese. Una volta di più Lenz anima il recondito e l'inconfessato del luogo e ne fa la fonte principale di luce. I quadri alle pareti, solitamente il centro dell'attenzione, sono lasciati in penombra, neri come finestre affacciate sulle tenebre. La loro cornice è la fine, sono opere terminate, chiuse nel buio dopo l'applauso, mentre davanti agli occhi di Dio/Autore si palesano spettri, idee iniziali di esistenze ancora da venire.

Sono qualità emblematiche, posizioni che da formali diventano sostanziali, perché determinano le mosse in palcoscenico. Il Re (Sandra Soncini), la Bellezza (Carlotta Spaggiari), il Ricco (Monica Bianchi), il Contadino (Frank Berzieri), la Discrezione (Laura Bonvini), il Povero (Paolo Maccini), il Bambino mai nato (Lorenzo Davini). Al termine della recita saranno valutati non per il loro abito, ma per come l'hanno indossato, e al fianco del Creatore siederanno le creature che hanno fatto la loro parte "senza lamenti e senza errori". È l'antico adagio dei teatranti, secondo cui non esistono piccole parti, ma solo piccoli attori. A loro si aggiungono i ruoli di apertura e chiusura, la Legge di Grazia (Valentina Spaggiari) e la Morte (Valeria Meggi), e gli interventi di Eugenio Degiacomi (basso). La tessitura musicale è barocca, eseguita da sei clavicembalisti dal vivo diretti dal Maestro Francesco Baroni (Sara Dieci, Alessandro Trapasso, Luciano D'Orazio, Alessio Zanfardino, Francesco Monica, Francesco Melani) e contrappuntata dai lampi dell'elettronica di Claudio Rocchetti.

La Sala non si mostra docile di fronte all'azione artistica. Il rimbombo non aiuta a seguire alla perfezione lo scambio delle battute, l'andare e venire per richiedere al Mondo il necessario per il ruolo. La narrazione acquista respiro, il suono si distende e la parola risuona di umana pienezza, varcata la soglia del Teatro Farnese, un'apertura ritagliata nella parete tra le altre tele "oscurate". È questa la seconda e ultima porta.

Una distesa di cavalli a dondolo in legno ci fissa immobile giù dall'immenso palco, lungo 40 metri, con un'apertura di 12. Coevo de *Il Grande Teatro del Mondo*, il Farnese fu realizzato 400 anni fa, nel 1617-19, dall'architetto Giovan Battista Aleotti, e inaugurato nel 1628 con il dramma allegorico-mitologico *Mercurio e Marte*, testo di Achillini e musica di Monteverdi, arricchito da un torneo cavalleresco e da una naumachia, una battaglia di navi e mostri marini nella platea allagata ad arte. La "maraviglia" del teatro barocco oggi è un gioco a misura di un Dio/Autore bambino, è il potere creativo dell'immaginazione.

L'odore del legno è una presenza corposa, insieme alla semioscurità che, come con i quadri della Galleria Nazionale, ricopre la ripida gradinata a ferro di cavallo sormontata da una doppia loggia ad archi, che circonda la vasta platea, 14 gradoni per oltre 3000 spettatori. È il regno della finzione della finzione, della finzione al quadrato, dal momento che il Teatro fu ricostruito tra il 1953 e il 1965, secondo i disegni originali e con il materiale recuperato dal bombardamento degli Alleati, che lo distrusse quasi completamente il 13 maggio 1944.

Performer, musicisti e spettatori abitano la cavea. Il palcoscenico, invece, è l'orbita del Mondo, su cui gravitano tre grandi pannelli, "Trinità" di Dio/Autore che imita gli attori soltanto con le smorfie del viso. Osserva la rappresentazione e si guarda guardare: Castellazzi è seduto lassù in alto, nella loggia centrale, maestoso e reale. Ognuno comincia a interpretare il ruolo per sé: il Re esercita il potere terreno, il Ricco non condivide i suoi averi, il Contadino si lamenta del duro lavoro, la Discrezione viene derisa dalla Bellezza. La veduta si fa paesaggio drammatico con il Povero, che impersona un ruolo che non basta a sé.

Preso dalla disperazione, "bussa" alla riottosità degli altri per chiedere l'elemosina. Viene allontanato, rifiutato, scacciato dalle teche in legno che ora li ospitano. Maccini raffigura la diversità, la fragilità messa alla porta, esclusa da chi pensa di contare di più o comunque qualcosa. Al collo ha la corda con cui non sono riusciti a impiccarsi Vladimiro ed Estragone (è stata Valeria Ottolenghi su "La Gazzetta di Parma" ad accostare per prima questo Lenz a Beckett). Non ha scelto di vivere, non può ancora morire, anche lui è in eterna attesa, punto minuscolo nella vastità di un Creato ostile, segnato fin dal copione. Il ragazzo che dice che il signor Godot non verrà nemmeno stasera, ma di sicuro domani, qui è il Bambino mai nato, si dondola su uno dei cavalli giocattolo e non ha niente di suo.

"Datemi il pane, ho fame, che pena, che vita grama, che pietà". Il monologo del Povero è la nenia straniante che accompagna il termine della commedia e la restituzione al Mondo di abiti e modi presi in prestito. Sfilano a uno a uno sul palco del Teatro Farnese, restano in mutande e canottiera. Niente appartiene a nessuno, in questo specchio l'immagine riflessa è quella della disumana perdita di sé. La bocca della scena mangia i suoi stessi figli, Barbara Voghera ha tutti i loro orpelli addosso, e in grandi sacchi di iuta forse stringe quelli di chi li ha preceduti e seguirà: gli spettri che infestano il candore geometrico della statua di Canova.

L'atto finale è la costruzione della tavola di Dio/Autore con una fila di casse in legno che taglia per lungo la cavea. Il Re adesso "conta" meno del Povero, ma la speranza cristiana di Calderón de la Barca nelle mani di Francesco Pititto e Maria Federica Maestri suona in battere, non in levare, è un diminuendo inesorabile. La tavola è imbandita di niente, gli ammessi mangiano in ginocchio un pane inesistente. Non c'è remissione dei peccati, salvezza o redenzione. Quasi trasfigurati, si dileguano tutti come ombre nella notte che avanza.

Il Farnese resta un polmone nero, tutto il percorso a ritroso lo è. Sono accese unicamente le luci di servizio, le videoproiezioni, le teche e la schiera di cavalli a dondolo, esercito infantile nel dormiveglia. La suggestione sembra rimandare al tema del progetto triennale di Lenz su Calderón de la Barca con e per il Complesso Monumentale della Pilotta: il passato imminente. *Il Grande Teatro del Mondo* costituisce la prima parte, poi sarà la volta de *La vita è sogno*, in forma di *auto sacramental* (2019) e di dramma teologico-filosofico (2020 per Parma Capitale Italiana della Cultura).

Dunque, per Pititto e Maestri il monumento farnesiano è la drammaturgia che racchiude nel medesimo spazio-tempo la vita e il sogno, tra periodo storico e contemporaneità, fruizione individuale e memoria collettiva. Un enciclopedico abbraccio delle differenze, delle possibilità dell'essere umano. A occhi chiusi ben aperti.

Exibart, Matteo Bergamini

Il teatro del mondo, su uno speciale palcoscenico notturno. A Parma Fondazione Lenz porta in scena Calderón de la Barca

25 giugno 2018

<http://www.exibart.com/notizia.asp?IDNotizia=58227&IDCategoria=215>

Vedere il "Gran Teatro del mondo" messo in scena da Fondazione Lenz a Parma, a Palazzo della Pilotta, ha una allure quasi mistica, oltre all'attualità dello spettacolo.

Adattando il testo di Pedro Calderón de La Barca, scritto negli anni '30 del 1600 con il titolo originale "El gran teatro del mundo", Francesco Pititto con gli attori di Lenz (Fondazione che si occupa da anni anche di teatro sociale, ovvero in percorsi laboratoriali che portano in scena "disabili intellettivi, fisici, sensoriali, ex lungo-degenti psichici, soggetti normalmente esclusi dai processi artistici") sembra dare un ulteriore vigore alle parole, anche laddove chi recita usa una voce flebile.

Ma il gran teatro del mondo è lo spettacolo della vita, con il Dio-Autore che assegna le parti con arbitrio ma anche con la precisa richiesta di recitare bene il ruolo che viene posto ai presenti, in attesa del giudizio finale e della "restituzione" di quello che dal mondo si è preso. E appreso.

E così sfilano il Re, che guarda il suo sterminato regno dove il sole non tramonta, la Prudenza che timida, religiosa e casta viene derisa dalla Bellezza, che una volta morta si accorge di aver perso tutti i suoi colori. E poi c'è il Ricco, che ovviamente non condivide la propria fortuna con nessuno e rientra nella categoria degli avari, il Contadino nella sua condizione disperata di lavoratore della terra affaticato che grida "torno a casa alla sera e picchio mia moglie e i miei figli", il Povero che mendica e si rammarica di essere nato e che, nemmeno a dirlo, viene sdegnato da tutte le altre categorie e infine un Bambino, che non ha avuto tempo di recitare la propria parte, passato dal ventre materno al sepolcro.

"Tutta la vita è una commedia, e quand'è finita, starà seduto al mio fianco chi avrà fatto la sua parte senza lamenti e senza errori", recita il piccolo Matteo Castellazzi, nella parte dell'Autore-Dio.

È uno spettacolo a tratti commovente e a tratti divertente nei suoi paradossi e nella replica di schemi millenari, nell'ironia delle sorti, nella roulette dei ruoli: "Perché devo fare io la parte del povero in questa commedia? Per me deve essere una tragedia e per gli altri no?" esce dalla parte di Paolo Maccini, il Povero.

E ancora più forte diventa il gioco delle parti in questo teatro del mondo dove non solo recitano tutti, ma che è stato concepito in una "scenografia" da far tremare i polsi: lo scalone centrale, il vestibolo, la galleria nazionale e il teatro Farnese di Parma, nel Complesso Monumentale della Pilotta. Risuonano i clavicembali nelle sale, e i busti in marmo, la quadreria con i mille ritratti di Maria Luisa d'Austria, la "Buona Duchessa" per i parmensi, i cavalli e i fregi del Farnese sono allo stesso tempo presenze che testimoniano l'irreversibilità dell'esistenza e cristallizzano la sua fine in una memoria, oscuri testimoni oculari al di sopra di chi sta, ancora, inscenando la propria parte.

Ed è davvero da brividi poter entrare in questi spazi fuori dagli orari di apertura, intravedere pitture "bruciate" dai fari che illuminano le postazioni degli attori e scoprire ombre fortissime, guardando personaggi così convincenti che sembrano essersi materializzati fuori da questi olii su tela dopo quasi 400 anni.

E poi c'è il fatto che "Il teatro contemporaneo sente maturare in un processo naturale la necessità di fondersi con l'essere sociale in condizione di fragilità, vulnerabilità, debolezza, sofferenza, alla ricerca di una nuova resurrezione artistica. Nella poetica di Lenz la forma degli esiti spettacolari è l'intreccio profondo tra la radice, il nucleo originario del testo e il suo svelamento attraverso la parola e il gesto dell'attore", è uno degli statement di lavoro della Fondazione.

E nella diversità, senza molta retorica e senza buonismi, si nasconde un altro modo di vedere il teatro. E l'arte.

L'allegoria disarmata dell'esistenza

26 giugno 2018

<http://www.giornaledellamusica.it/recensioni/lallegoria-disarmata-dellesistenza>

A Parma Lenz rilegge *Il Grande Teatro del Mondo* di Calderón de la Barca per Natura Dèi Teatri.

Tra Scalone monumentale, Galleria Nazionale e Teatro Farnese – tre luoghi-simbolo del Complesso della Pilotta di Parma – ha preso forma la riscrittura scenica de *Il Grande Teatro del Mondo*, prima tappa del progetto triennale “Passato imminente” dedicato da Lenz Fondazione a Calderón de la Barca. Collocato nell’ambito di Natura Dèi Teatri, festival internazionale di performing arts giunto alla ventitreesima edizione, lo spettacolo ha avviato anche i festeggiamenti per i quattrocento anni del Teatro Farnese, celebrazione pensata nel segno delle arti e della contemporaneità che coinvolge le principali realtà culturali della città emiliana. Oltre venti artisti, tra performer dell’ensemble di Lenz e musicisti del Conservatorio Arrigo Boito, hanno dato vita a una reinvenzione del testo di Calderón articolata in tre sequenze plasmate dalla visione combinata tra installazione, costumi e regia di Maria Federica Maestri e testi e imago-turgia di Francesco Pititto. Un percorso itinerante nel quale il pubblico è stato chiamato a sostare nello spazio di fronte al grande portone del Teatro Farnese, dove è avvenuto l’incontro tra l’Autore/Dio (il bambino Matteo Castellazzi) e il Mondo (Barbara Voghera), passando poi all’interno della Galleria Nazionale dove, tra sculture e dipinti, si è assistito all’assegnazione dei ruoli agiti dai diversi personaggi – il Re (Sandra Soncini), il Contadino (Franck Berzieri), il Povero (Paolo Maccini), il Ricco (Monica Bianchi), la Bellezza (Carlotta Spaggiari), la Discrezione (Lara Bonvini), il Bambino mai nato (Lorenzo Davini) e Legge di Grazia (Valeria Meggi) – fino ad arrivare all’interno dello stesso Teatro Farnese. In questo spazio ligneo – già sdoganato alla dimensione dello spettacolo deambulante con lo *Stiffelio* dello scorso Festival Verdi – gli spettatori sparsi ai lati della cavea centrale hanno potuto assistere alla messa in scena delle vite dei diversi personaggi – accompagnati dalla voce recitante di Valentina Barbarini e a quella di basso di Eugenio Degiacomi – osservati e alla fine giudicati nel loro recitare a soggetto dallo stesso Autore.

Quella che abbiamo attraversato è stata una declinazione immanente del testo di Calderón, un’allegoria disarmata dell’esistenza, dove nell’agire il proprio ruolo i diversi personaggi si sono spogliati – anche fisicamente – dei loro caratteri contingenti arrivando a sfiorare la natura profondamente umana – e, in quanto tale, inerme e impotente – della percezione dello scorrere della vita. Un’esistenza freddamente assegnata, dove il libero arbitrio appare come un amaro disincanto di fronte all’ineluttabilità del tempo e del suo scorrere. Una visione in grado di asciugare le malie barocche del luogo letterario dal quale trae origine, come del luogo fisico dove ha preso nuova forma, per restituirci un’alienata evocazione drammaturgica nei cui intertizi, tra variegate e reiteranti proiezioni visive, balenavano affilati gli interventi delle composizioni sonore e rielaborazioni elettroniche di Claudio Rocchetti, con lo straniante controcanto dei diversi clavicembali sparpagliati nello spazio scenico e “toccati” da Sara Dieci, Alessandro Trapasso, Luciano D’Orazio, Alessio Zanfardino, Francesco Monica, Francesco Melani, diretti da Francesco Baroni.

Un meccanismo complesso e sofisticato che, nonostante fosse abitato dall’interno dallo stesso spettatore, ci ha lasciato la sensazione di un certo distacco, assieme al segno dell’originale densità di una rappresentazione che ha raccolto alla fine i convinti consensi del pubblico presente.

Il caffè quotidiano, Sara Valente

***“Il grande teatro del mondo”*: al Teatro Farnese l'intreccio tra passato e modernità con Lenz Fondazione**

24 giugno 2018

<http://www.ilcaffequotidiano.com/2018/06/24/grande-teatro-del-mondo-al-teatro-farnese-lintreccio-passato-modernita-lenz-fondazione/>

Torna a Parma “Natura dei Teatri”, festival organizzato da Lenz Fondazione e giunto ormai alla ventitreesima edizione: la rassegna ha preso il via ufficialmente il 18 giugno e terminerà il 6 luglio 2018.

La nuova edizione è stata inaugurata lunedì 18 giugno con il debutto assoluto de “Il grande teatro del mondo”, rappresentazione che fa parte del progetto dedicato al drammaturgo spagnolo Pedro Calderón de la Barca e realizzato per il complesso monumentale della Pilotta.

La riscrittura scenica dell’opera e delle visioni dell’autore spagnolo è stata realizzata dai direttori artistici di Lenz teatro, Francesco Pititto e Maria Federica Maestri, in collaborazione con i musicisti del conservatorio “A. Boito” e con la partecipazione degli attori di Lenz teatro.

A fare da sfondo un contesto unico: il dramma infatti è stato messo in scena in orario serale all’interno del complesso della Pilotta, tra lo Scalone imperiale, la Galleria Nazionale e il Teatro Farnese.

L’evento costituisce la prima tappa del progetto triennale “Il passato imminente”, un lavoro dedicato alle opere di Calderón de la Barca che proseguirà nel 2019 con l’auto sacramental “La vita è un sogno” e l’anno seguente con l’omonimo dramma teologico-filosofico.

La scelta del complesso della Pilotta non è stata casuale ed è collegata al titolo del progetto stesso: il monumento rispecchia a pieno l’intreccio tra passato e modernità, è la più autentica testimonianza di un “passato imminente”, sempre attuale e capace di dialogare con la contemporaneità e di affacciarsi (come indica la stessa etimologia di “imminente” che deriva dal latino *imminens -entis*, ‘sporgere’) sul presente.

Nella visione di Lenz il complesso può essere visto come un insieme di “spazi mnemotecnici”, un luogo storico che rappresenta nel contempo “un mondo sul/nel quale agiranno nuove figure della complessità umana, un’allegoria di un passato nell’imminenza di un presente che si pone a rappresentare la modernità di questo testo senza tempo”.

L’essere attuale è anche la cifra caratteristica dell’opera rappresentata per la prima volta lunedì 18 giugno, “Il grande teatro del mondo”, un dramma che contiene l’idea di fondo della vita umana come “spazio” in cui ognuno interpreta il suo ruolo. Un’idea antichissima che troviamo già all’interno del pensiero greco e che affiorerà più volte nel teatro e nella letteratura moderna e contemporanea.

L’opera si apre proprio nella cornice dello Scalone imperiale con l’Autore/Dio che chiama in causa il Mondo, fabbrica felice dell’universo o Grande Teatro, affinché si renda palcoscenico per la rappresentazione della grande storia della vita e della morte, nella quale entrino ed escano gli attori mortali convocati dalla divinità e possano vivere la loro esistenza passando per le due porte della culla e della tomba.

Dopo aver ricevuto il ruolo assegnato da Dio stesso che vigila su di loro, il Re, la Prudenza, la Bellezza, il Ricco, il Povero e il bambino mai nato iniziano ad interpretare la condizione tipica di ciascun personaggio e al termine ciascuno sarà giudicato dall’Autore in base a come ha interpretato il proprio ruolo.

Colpisce il fatto che tali figure, simbolo della complessità umana, emblemi senza tempo della condizione dell’uomo, non si muovano su un palco, ma nella platea del Teatro Farnese e negli spazi della Galleria Nazionale, rivoluzionando l’idea stessa di teatro tradizionale, lasciando al pubblico la possibilità di vivere al loro fianco la memoria del mondo, rappresentata dai loro stessi drammi.

Una performance che ha la forza di far riflettere: assistendo ai dialoghi degli attori, posti sullo stesso piano dello spettatore, si ha quasi la sensazione di partecipare al dialogo dei personaggi e di riviverne le contraddizioni.

Il Parmense, Chiara Corradi

Il Grande Teatro del Mondo: lo spettacolo in Pilotta emoziona Parma

25 giugno 2018

<http://www.ilparmense.net/grande-teatro-mondo-recensione/>

Un successo il "Grande Teatro del Mondo" in scena alla Pilotta: location, attori e musica stupiscono il pubblico parmigiano

PARMA | Metti una sera in Galleria Nazionale e Teatro Farnese, aggiungi le interpretazioni teatrali e la musica del clavicembalo: ciò che ne esce è pura magia. Oppure è il Grande Teatro del Mondo, l'opera di Calderòn de la Barca che è stata messa in scena dalla Fondazione Lenz la scorsa settimana a Parma. Un susseguirsi di emozioni, un viaggio itinerante alla scoperta della verità che ogni personaggio nasconde per poi fermarsi alla tavola dell'Autore, che tutto sa e tutto decide.

Sullo scalone che porta all'ingresso del Museo Archeologico e della Galleria Nazionale risuonano solo i passi degli spettatori che, in silenzio, si avvicinano all'ingresso monumentale del Teatro Farnese. Aspettano in piedi, mentre una proiezione li intrattiene, che dalla porta della Galleria esca l'Autore. Quando la porta si schiude si trovano davanti un bambino, in tunica bianca con un paio di scarpone il cui rumore riecheggia nel corridoio: è lui, l'Autore. E aspetta il Mondo, che esce dal Teatro, di rosso vestito. Il dialogo tra i due è concitato: il teatro del mondo deve iniziare, i personaggi avere i loro ruoli ed interpretarli bene affinché l'Autore ne sia soddisfatto. Il passaggio successivo è la Galleria Nazionale: affiancati dal colossale Eracle proveniente dai Giardini Farnesiani di Campo Vaccinio e controllati dallo sguardo della Maria Luigia d'Asburgo in veste di Concordia scolpita dal Canova, gli spettatori assistono all'assegnazione dei ruoli dei personaggi che faranno parte del Mondo. Allegorie della condizione sono il Re, il Contadino, il Povero, la Bellezza, la Discrezione e il Bambino mai nato.

Teatro Farnese: il trionfo del legno

Il fulcro dello spettacolo si svolge all'interno del Teatro Farnese, con la musica dei clavicembali che accompagna le battute degli attori mentre l'Autore – sempre di bianco vestito – guarda tutti dall'alto delle gradinate. È il trionfo del legno: quello delle colonne da cui i personaggi vanno e vengono al centro della scena; quello dei cavallini a dondolo che occupano parte del pavimento e quello dell'imponenza della struttura del teatro, illuminato con luci soffuse che creano ombre maestose dalle statue equestri di Alessandro ed Ottavio Farnese.

Tra i più emozionanti il dialogo tra il Re e il Contadino, uno dei personaggi probabilmente meglio riusciti dello spettacolo; e il Povero e il Bambino Mai Nato. I primi si scambiano i ruoli e mettono in luce la profonda diversità sociale di chi ha il potere e di chi, invece, lavora la terra duramente; i secondi stupiscono per la loro semplicità ed umiltà: il povero che cerca una monetina, perchè non ha più nulla nemmeno il cavallo che tanto amava e il bambino che, dondolando su uno dei cavalli a dondolo, racconta di non avere nulla e di non conoscere nulla perchè passato dal buio della pancia della madre all'oscurità della tomba.

L'Autore che tutto vede e tutto sa

Nel mentre il Mondo continua ad accumulare sacchi sul palco: contengono le caratteristiche dei personaggi che, alla fine, saranno spogliati di tutto. Alcuni anche dei vestiti. Sarà poi il giudizio dell'Autore, che tutto ha visto e che tutto conosce, a sancire chi potrà sedersi a tavola con lui *"perchè ha interpretato bene il suo ruolo"*.

Un'interpretazione ben riuscita del Lenz che ha saputo mettere sul palco la commedia (o la tragedia) della vita, senza tralasciare i particolari. Uno spettacolo che deve essere seguito con attenzione, per cogliere ogni aspetto non sempre immediato ed intuitivo. Azzardata, ma azzeccata la scelta di un Autore bambino: è qualcosa che non ti aspetti, ma che non delude.

Paper Street, Giulio Sonno

Il teatro parla di noi, ma noi chi?

14 luglio 2018

<http://www.paperstreet.it/il-teatro-parla-di-noi-ma-noi-chi/>

*Non ci animiamo, non viviamo
non tocchiamo, non sentiamo
né con il bene né con il male ci divertiamo;
però se nel mondo andiamo
tutti a recitare,
i ruoli ci puoi dare.*

Così «La bellezza» ne *Il Grande Teatro del Mondo* di Lenz Fondazione. Dà da pensare che per tornare a ragionare in termini più olistici, ci sia da andare indietro di quattro secoli, quando la mobilità sociale era negata da un'inscalfibile divisione per classi. E a vedere il ricco cast di attorincorrersi e scontrarsi dialetticamente tra le sale della Galleria Nazionale alla Pilotta, disabili e normodotati, adulti e bambini, fino a giungere in quel capolavoro ligneo che è il Teatro Farnese di Parma, dove ogni differenza si valorizza non in quanto singolarità ma in quanto compresenza (come l'antico cielo fisso composto da sfere concentriche), vien quasi da pensare che Calderón de la Barca abbia immaginato la sua opera proprio per loro.

E non è un caso se la compagnia parmigiana, dopo oltre trent'anni di attività, abbia deciso di agire quasi esclusivamente a livello locale: Lenz, pur prediligendo la ricerca estetica, si contraddistingue per una rigorosa connotazione politica, etimologicamente parlando, che diserta la spettacolarizzazione del teatro da tournée e da grandi platee per riattivare la storia dei luoghi abbandonati, delle umanità reiette, della tradizione negletta, senza per questo però sventolare la bandiera rispettivamente della rigenerazione urbana, del teatro sociale o della attualizzazione dei classici.

Persinsala, Daniele Rizzo

Feticismo della rappresentazione?

29 giugno 2018

<https://teatro.persinsala.it/il-grande-teatro-del-mondo-natura-dei-teatri-2018/51045>

*Concluso il triennio dedicato alla Materia del Tempo e a Richard Serra «interrogando direttamente la Scia lasciata dal lavoro dell'artista e dalla durata dell'opera d'arte» (Purgatorio), Lenz sposta la propria indagine sul contemporaneo sul «tema concettuale del [...] Toccare. Ispirazioni da Jean-Luc Nancy», intrecciando significativamente la riflessione di uno tra i massimi esponenti dell'eredità derridiana con la poetica di un'altra personalità polemicane nei confronti del proprio tempo: Pedro Calderón de la Barca, autore de *Il Grande Teatro del Mondo* e straordinario esponente – secondo solamente all'immenso Miguel de Cervantes – del Siglo de oro.*

Ommaggiata dallo stesso Jacques Derrida in *Le toucher*, Jean-Luc Nancy, la complessa decostruzione nancyana della questione *tattile* (Aristotele, Kant, Husserl, Heidegger) individua

nel primo e immediato contatto con il mondo qualcosa di irriducibile alla semplice estensione cartesiana o alla mera funzione di spontanea percezione. Con consueta lucidità, Francesco Pititto e Maria Federica Maestri ne accolgono l'ottica di fondo (secondo la quale «*il toccare è indispensabile all'esperienza, alla conoscenza e alla relazione affettiva*», corsivo dalle note di regia) e, lasciandola convergere con la poetica barocca e sacramentale di Calderón de la Barca, ne sussumono le rispettive prospettive sulla cruciale e controversa questione della rappresentazione.

Della parola rappresentazione, alla quale viene preferita *expeausition* (con l'inserimento di *peau*/pelle in *exposition*), Nancy contesta il significato occidentale di dipendenza di una copia al proprio modello e il conseguente rimando al solipsismo dell'interiorità o della trascendenza di un Soggetto creatore con la maiuscola. Nell'originale visione di Nancy, infatti, a essere promossa è una radicalizzazione del concetto di nudità che il filosofo francese riferisce al pensiero (da spogliare dalle incrostazioni della tradizione metafisica), al corpo («nudo, io sono con gli altri [...] esposto alla condivisione del senso», Corpo nudo) e all'immagine (artistica, figurativa o performativa).

Se l'*expeausition* appartiene a ogni ente, la nudità è, invece, propria del corpo umano, la cui presenza è una continua offerta da rigenerare. «Una nudità tocca per essenza un'altra nudità» (Il pensiero sottratto), essa è sempre compartecipata in una dimensione sociale e comunitaria, mai isolata. La nudità modulata quale relazione tra corpi che si toccano è essa stessa immagine percepita che nell'opera d'arte trova la massima e misterica sublimazione. Ciò che Nancy propone è un abito del pensiero, non un principio assoluto, un'est-etica radicata – e per questo rivoluzionaria – nel tempo e nello spazio (l'Occidente), con cui la ricerca lenziana palesa con tutta evidenza le proprie affinità elettive (Kinder).

In questo affascinante orizzonte in cui le forze sociali e naturali agitano l'anelito di protezione della fragile coscienza umana e la ritualizzazione dei gesti e delle culture nell'ambito di una comunità costituisce una resistenza al precipitare nell'angoscia dinnanzi alla precarietà quotidiana e al contatto con lo straniero (la teatralizzazione che investì il barocco ne fu, anche negli aspetti disumani dell'Autodafé, una delle massime espressioni istituzionalizzate di ogni epoca), Lenz innesta l'opera di Pedro Calderón de la Barca, colui che, ben prima di Pirandello, delle avanguardie surrealiste e della psicanalisi, intuì l'abisso dell'esistenza umana in uno stretto parallelismo con l'arte drammaturgica e con il sogno, riuscendo in tal modo a interpretare con assoluta radicalità il rapporto della rappresentazione con la realtà.

Se «*per Jean-Luc Nancy l'esistenza è corpo, non c'è altra evidenza che quella del corpo*» e «*il problema è: come l'incorporeo della parola e dell'immagine tocca il corporeo del corpo e delle cose*», Lenz individua proprio in Pedro Calderón de la Barca un audace tentativo non tanto di risposta, quanto di restituzione visiva e corporea della sua stessa complessità dall'interno.

Una complessità che investe il tema cruciale del tempo, il quale, ne Il Grande Teatro del Mondo, disperde consapevolmente la propria linearità oggettiva e si configura quale *funzione* delle relazioni attraverso le quali esso stesso (il tempo) si costituisce. Se all'*interno* (il tempo) rimbalza con inaudita velocità dall'origine alla fine (del Mondo) e all'*esterno* rallenta alla durata di uno spettacolo teatrale assunto soggettivamente da ogni astante, allora il tempo palesa una discontinuità dovuta non tanto a una diversa percezione di quantità altrimenti standard, ma perché esso stesso esiste *discreto* nell'interazione tra corpi, come suggerito da Nancy, e in un'arte in perenne ricerca e confronto con il passato, come quella lenziana – che così giunge a toccare il cuore pulsante della disputa *temporale* di un suo rinnovamento («*Scrivi Jean Luc Nancy: "L'arte chiamata contemporanea non è semplicemente quella che si può datare a oggi. È detta contemporanea perché essa non eredita alcuna forma né referenza [...] eredita soltanto l'enigma portato da questa parola – ARTE – che fu inventata nel momento in cui cominciarono a sottrarsi tutte le figure di una possibile rappresentazione*»).

Con Il Grande Teatro del Mondo e il suggestivo intreccio che lo innerva di *pathos*, Calderón de la Barca eluse la tentazione di una risposta. Tra rappresentazione e realtà non esiste l'antitesi di concreto e immaginario, esistente e onirico, autentico e fantastico, ed è questo il patrimonio originario che, senza soluzione di continuità, Lenz declina in tre stanze-simbolo del monumentale Complesso della Pilotta di Parma, lo Scalone monumentale, la Galleria Nazionale e il Teatro Farnese, abitate da «oltre venti artisti, tra performer dell'ensemble di Lenz e musicisti del Conservatorio Arrigo Boito», personaggi archetipici di molteplici modalità

dell'essere al mondo (l'Autore, il Mondo, il Re e il Contadino, il Povero e la Bellezza, la Discrezione e il Bambino mai nato).

Pititto e Maestri propongono la distorsione di un metateatro quale spazio gravitazione nel quale gli individui si strutturano come particelle elementari, il cui moto è costante, casuale e necessariamente portato all'incontro/scontro, e la cui narrazione non è piatta e continua, ma *formata* dall'interazione e solo esclusivamente per suo tramite.

Iniziata con l'entrata in scena dell'Autore sullo scalone monumentale e il monologo sulla «bellissima struttura» che ospita la vita, l'interazione prosegue nell'incontro con il Mondo («anche se l'opera è mia, il miracolo è tuo») e percorre costantemente i dialoghi tra *characters* chiamati a recitare la propria parte con inequivocabile rigore (l'elemosina per il Povero, l'egoismo della Bellezza, l'ipocrita piaggeria del Ricco, etc) per poi fatalmente infrangersi sul giudizio finale dal quale si è inevitabilmente chiamati «*a render conto a Dio/Autore a sipario calato*».

Incastonata l'originaria struttura narrativa nell'utopia teatrale di Giulio Camillo «che aveva l'ambizione di mostrare in un unico luogo tutta la sapienza umana e di rivoluzionare l'idea stessa di teatro tradizionale, lo spettatore sul palco e la memoria del mondo in platea», impreziosita la drammaturgia sonora con il contrappunto di clavicembali suonati dal vivo, l'allestimento lenziano, al netto della superba intenzione nell'accostamento tra Nancy e Calderón de la Barca e nell'audacia con cui si addentra nel labirinto dell'arte contemporanea (la rappresentazione), mostra di patire le *responsabilità* offerte dalle scenografie naturali del Complesso Monumentale della Pilotta, quasi celando la propria fondamentale componente imagoturgica in un eccesso di pudore, e di incespicare in un traballante contrasto tra prospettivismo della visione scenica e sostanziale frontalismo della messinscena.

L'apparente erranza del pubblico, che in allestimenti precedenti era riuscita a cortocircuitare ogni illusione di libertà di esplorazione con il rispetto delle regole di ingaggio, via via favorendo la promozione di una prospettiva immersiva (I Promessi Sposi), lo scardinamento di ogni attesa narrativa (Verdi Re Lear) o la dispersione di ogni possibile forma di dominio (Autodafé), in questo Grande Teatro del Mondo produce un freddo effetto di straniamento e distanza dalla messa in scena, di allontanamento dalla percezione dell'auspicata *mise en abyme* («*la visione di ognuno potrà nel movimento e nella combinazione degli spazi agiti ricreare nuovo pensiero tra immagini reali e virtuali, tra opere concrete o immaginarie*»).

Il Grande Teatro del Mondo è allora un dispositivo teatrale perfetto nella sua pianificazione teorica, ma che, purtroppo, nel suo farsi concreto sembra aver smarrito, almeno in parte, la propria strada maestra, incerto più che sospeso nella specularità tra spettatore/guardante e attore/guardato e nella costante oscillazione tra due polarità in cui la moltiplicazione degli sguardi, delle *porte*, della rappresentazione sembra quasi far eco non alla perturbante sensazione di trovarsi di fronte a qualcosa che, pur alieno, sta parlando di noi, quanto a quello stesso disorientamento che Calderón de la Barca riserverà a Sigismondo, protagonista del suo capolavoro, La vita è sogno: «La tua voce ha avuto il potere di intenerirmi; il tuo aspetto mi trattiene, e provo per te un rispetto che mi turba. Chi sei?».

Sipario, Franco Acquaviva

FESTIVAL NATURA DÈI TEATRI 2018 - "Il Grande Teatro del Mondo", installazione, costumi e regia Maria Federica Maestri

2 luglio 2018

<http://www.sipario.it/recensioni/rassegna-festival/item/11690-festival-natura-dei-teatri-2018-il-grande-teatro-del-mondo-installazione-costumi-e-regia-maria-federica-maestri-di-franco-acquaviva.html>

Un teatro totale che vede nei luoghi dei catalizzatori di energie, che interroga poeti sommi, in grado di affrontare i grandi temi dell'umanità; un teatro lontano, una volta tanto, dalle derive sociologiche e dai nonsense semplicistici di certa performance contemporanea: così Lenz si è ritagliato un suo ambito di presenza, solitario ma non isolato, suscitando scenicamente siti monumentali antichi e moderni – "generandoli più che rigenerandoli" per citare un'espressione

di Maria Federica Maestri – con un ensemble di attori che pare annullare tutti i confini (cos'è normale? cos'è bello? cos'è attore?), e con una prassi registico-drammaturgica che riesce spesso ad operare sintesi di perturbante bellezza, come orientata dall'istinto alchimistico della "coniunctio oppositorum", in uno sprigionare di energie occulte, latenti. Così questo "Gran Teatro del Mondo", prima parte di un progetto su Calderón de la Barca che, in tripartita scansione spaziale, è andato in scena nel complesso monumentale della Pilotta, a Parma. Stupisce la semplicità e l'evidenza metaforica della drammaturgia del poeta spagnolo, rielaborata da Francesco Pititto, dove il teatro diventa trasparente immagine della Vita e del percorso che l'Anima compie sulla Terra. Lo Scalone Imperiale, la Galleria Nazionale e il Teatro Farnese scandiscono la commedia dell'Uomo, diretta in scena da un personaggio, l'Autore – che è Dio – presentata dal personaggio Mondo il cui compito è squadernarne la fantasmagoria e assegnare le parti, e agita dai personaggi allegorici della commedia umana di sempre (il Re, il Povero, il Contadino, la Bellezza ecc). Dov'è la giustizia? Sentiamo l'urlo del Povero che chiede ascolto e attenzione al Re e al Ricco, agitati dal pungolo del possesso e del potere. Ma è la commedia del mondo, tutti lo sanno e tutti lo dimenticano; tutti sanno che dovranno restituire al Mondo le loro ricchezze o miserie e tutti lo dimenticano. Su ogni cosa aleggia la Legge di Grazia, le cui parole sono ripetute più volte in lingua originale, con effetto di intarsio o di lacerto o di eco della voce del Poeta: "Ama al otro como a ti,/ y obra bien, que Dios es Dios". Lo spettacolo si avvia in cima allo scalone della Pilotta, davanti al grande portone ad arco in legno scolpito che delimita l'ingresso del teatro. L'imagoturgia di Pitittosiglia qui il suo primo intervento accostando al gigantismo della struttura architettonica l'altrettanto monumentale proiezione del corpo umano sul portone. Un prologo dove l'Autore e il Mondo si passano il testimone per dare inizio alla cosmica commedia. E qui spicca l'attrice "sensibile", con sindrome di Down", Barbara Voghera, per intima forza, per una fisicità tutta gravitante attorno a un denso nucleo d'energia interno, che si esplica in una gestualità accentata, decisa, baricentrica, con mani e braccia a comporre un'essenziale partitura e una fonìa in cui le parole vengono come rese materiche, masticate, dal lavoro della muscolatura facciale.

La scena nella galleria neoclassica si caratterizza anche per il dinamismo dei performer, tutti straordinari, con le attrici incuffiate e strette in tuniche monacali bianche e nere che "iconizzano" posture e azioni; lavorano sulla lunghezza, moltiplicando corse e movimenti, come attraversate da un'energia arcaica: bassorilievi di un'antica cattedrale che prendano vita. Colpisce l'accostamento tra i tesori artistici esposti e la cifra iconografica resa dagli attori (un'immagine su tutte: la piccola e tormentata figura rossa del personaggio di Mondo, di contro alla bianca classica compostezza della scultura di Antonio Canova sullo sfondo); un dialogo visivo fatto di allusioni, consonanze e dissonanze. Qui ci è parsa più difficoltosa la ricezione delle parole, certo dovuta anche alle caratteristiche acustiche non ideali della galleria. Ricezione che risulta più chiaramente percepibile nell'indescrivibile, meraviglioso Teatro Farnese, cui si accede subito dopo, dove la parola si può stagliare con maggiore intelligibilità, sostenuta da un tappeto sonoro elettronico e dal reiterarsi del tema della "Follia", suonato da quattro clavicembali posti agli angoli dell'immensa, vuota, platea. Qui la forza del luogo veicola naturalmente la metafora del Gran Teatro del Mondo. L'inusitata lunghezza (e larghezza) della sala ellittica ospita ai due estremi, nella loggia ducale di persona e sul palco scomposto in tre primissimi piani, proiettati su altrettanti grandi schermi, la presenza dell'Autore-Dio: un'immagine scenica di poetica evidenza del principio teologico del Dio Uno e Trino. E' un pensiero teatrale di sacra e semplice solennità quello di quest'opera di Calderón-Pititto, che regola l'entrata in scena degli attori con l'apertura di due porte: la culla e la tomba; e vengono in mente i versi di Whitman in quella poesia tutta intessuta degli stessi motivi, in corsa dualistica, della culla e del sepolcro, che inizia con "Dalla culla che dondola incessante" e distilla, sul finire, quel "death, death, death, death, death" che è "parola venuta dalle onde/ la parola del canto più dolce, e di ogni altro canto./Quella forte e deliziosa parola che, strisciando ai miei piedi/ (O come una vecchia che dondoli una culla...)/ Mi sussurrò il mare". Altrettanto solenne e semplice è qui il mondo-teatro messo in scena in un teatro-mondo che nella sua magnificenza spoglia, nel suo contraddittorio eternarsi in forme assolute scolpite nella materialità effimera del legno, pare cogliere l'ambivalenza stessa del concetto di teatro (e di vita): così anche i nostri corpi sono cattedrali effimere, tendenti alla luce come alla tenebra, fatte di materia e di cosmo.

Sipario, Franco Acquaviva

FESTIVAL NATURA DÈI TEATRI 2018 - "IPHIGENIA 2018-2019", installazione, costumi e regia Maria Federica Maestri

10 luglio 2018

<http://www.sipario.it/recensioni/rassegna-festival/item/11710-festival-natura-dei-teatri-2018-iphigenia-2018-2019-installazione-costumi-e-regia-maria-federica-maestri-di-franco-acquaviva.html>

"Ifigenia in Aulide" di Euripide e l'omonima opera di Gluck si sovrappongono e si innestano nella nuova *performance* di Lenz, presentata al festival "Natura Dèi Teatri", a Parma. Seconda nuova produzione del gruppo, per questa edizione del festival, dopo il monumentale "Grande Teatro del Mondo" da Calderón de la Barca. E' un Lenz in stato di grazia questo, per lo sforzo produttivo che riesce a sostenere e per il livello di qualità delle opere presentate. Ifigenia, nell'omonima tragedia di Euripide, è la figlia di Agamennone, che dovrà essere sacrificata alla dea Artemide per consentire alle navi greche, bloccate da una bonaccia nella regione dell'Aulide, di riprendere la navigazione verso Troia. Così una lettera inviata dal padre induce la giovane figlia rimasta in Grecia a raggiungere l'Aulide con la promessa di sposare Achille. Quando, giunta alla base greca, Ifigenia viene informata della reale motivazione del suo viaggio, non solo non si ribella, ma accetta di sacrificare la propria vita pur di consentire ai greci di riprendere il viaggio verso Troia. Ma nel momento in cui il sacrificio sta per compiersi, ecco che l'intervento di Artemide fa sparire la giovinetta, al cui posto compare una cerva. Esempio di attitudine morale superiore che si oppone alla bassa logica di potere che muove il padre e tutti gli altri eroi, i quali sono disposti a sacrificare un'innocente pur di conseguire il proprio progetto di conquista, Ifigenia incarna anche lo scarto morale che un personaggio femminile impone alla ferrea logica del potere costituito maschile. Quest'ultima è la prospettiva di lettura dichiarata dal drammaturgo Francesco Pititto e dalla regista Maria Federica Maestri, che ambientano la tragedia in un "al di qua" dell'azione. Un luogo in cui, benché a danno del personaggio non sia stata eseguita alcuna sentenza di morte, il motivo della crudeltà del sacrificio imposto dai greci si oggettiva in un'ambientazione "insanguinata", che caratterizza fortemente la scena fin dall'ingresso del pubblico. Siamo nel raccolto e settecentesco Oratorio di San Quirino, costruito tra l'altro negli stessi anni in cui operava Gluck. Parte dell'"Ifigenia" del compositore tedesco fornisce la partitura musicale dello spettacolo, integrata con composizioni elettroniche originali ad essa ispirate di Andrea Azzali. La navata unica dell'oratorio è perimetrata ai lati da una recinzione di plexiglass trasparente, che non è parte della scenografia ma dispositivo di protezione. Tuttavia, com'è caratteristica di Lenz, questo elemento, che altrimenti sarebbe di difficile contestualizzazione, risulta decisivo, assumendo una potente funzione scenica. Dietro ad essa troviamo inizialmente collocati i personaggi della tragedia, come fossero nel retrobottega di un mattatoio o di un luogo dato alle esecuzioni pubbliche: qui Ifigenia ha un suo doppio nella soprano Debora Tresanini e per antagonista il padre Agamennone, impersonato dal basso Eugenio Degiacomi. La scena, dietro i pannelli, è illuminata da led che fanno lividamente risaltare le nicchie laterali dell'oratorio, e soprattutto mettono in evidenza una sequenza di stracci insanguinati, allineati lungo i due altari laterali destro e sinistro, che richiamano anche lacerti di carne umana là disposti dopo un sacrificio. Il contrasto è potente, laddove invece l'architettura barocca, con il suo nitore di linee, benché un poco appannato dalla vetustà dell'insieme, rimanda a un'atemporale serenità. Dietro i pannelli, macchiati da numerosi rivoli di sangue disseccato, Agamennone e Ifigenia, reiterano a più riprese l'atto di bagnare una pezza in una bacinella e di strofinare le macchie, che non cedono e persistono – una lacrimazione perenne, un buttare sangue che non ha fine né scampo. E così è per ogni azione umana in fondo, chiusa com'è nel soffocante recinto del proprio impulso alla violenza, qualunque ne sia la ragione, nobile o ignobile, legittima o illegittima. Perché sangue chiama sangue, e la spirale non si fermerà, anche se consegnata all'apparente medicamento del tempo. Ma il Mito perfora il Tempo e ci raggiunge: il sacrificio di Ifigenia comporterà ancora omicidi, con la vendetta di Clitennestra che uccide il marito Agamennone e del figlio Oreste che uccide la madre per vendicare il padre. Valentina Barbarini intercala agli interventi dei due cantanti la sua presenza sempre vigile, in equilibrio tra la necessità di dare voce alle parole del

personaggio e un linguaggio fisico che varia per movimenti, posture e gestualità tra l'animalesco, l'altero, il sensuale, l'iconico. Il rapporto di Ifigenia con Agamennone si articola poi lungo l'asse centrale della navata, in fondo alla quale, oltre a veder scorrere, sull'abside, le proiezioni di Francesco Pititto, vediamo campeggiare un letto a castello bianco ricolmo di coperte: altare, tenda, trono, talamo del re, dal quale egli impone il proprio volere. Volere che si oggettiva, in proscenio, nell'immagine della grande spada di legno approntata per il sacrificio, con la cui punta Ifigenia gioca, e che per tutto il tempo dell'azione rimane sollevata in posizione orizzontale, pronta a colpire. Spada che sul finale tornerà verticale, all'apparire dei corni di cervo con cui viene composta l'ultima immagine dello spettacolo: Ifigenia sdraiata sul lato destro, in proscenio, parallelamente agli spettatori, e le corna di cervo collocate a terra, di fianco alla testa, a completare la figura del divino animale. Mentre la grande spada di legno grezzo, a sinistra, stilizzata e povera, e tuttavia minacciosa, rimane ritta, segno premonitore di nuove sventure.

Sipario, Franco Acquaviva

FESTIVAL NATURA DÈI TEATRI 2018 - "IL REGNO PROFONDO. PERCHÉ SEI QUI?", regia vocale Chiara Guidi

15 luglio 2018

<http://www.sipario.it/recensioni/rassegna-festival/item/11725-festival-natura-dei-teatri-2018-il-regno-profondo-perche-sei-qui-regia-vocale-chiara-guidi-di-franco-acquaviva.html>

Due donne entrano in scena camminando insieme, felpate, un ritmo binario respira loro nel passo e l'una all'altra affiancate si portano su una pedana che è palco e ring, sagomata dalla luce che spiove dall'alto – come accade di vedere negli incontri di boxe – verticale, senz'ombra, ultima. Chi sono quelle due? Perché sono qui? Si direbbero sorelle, vestite con identici tailleur a quadri di antica foggia, gonna al polpaccio, scarpe a mezzo tacco, i capelli bianchi a crocchia, una voluta caratteristica senile nel gestire e muoversi, tra scatto e ritardo, ma con naturalezza, senza sovrastrutture recitative. "Perché sei qui" è il sottotitolo della lettura drammatica, ed è la prima battuta che le sentiamo proferire. Un testo cui il perfetto unisono perseguito nella pronuncia doppia e l'andamento musicale che Chiara Guidi gli imprime generano, durante la prima parte, una specie di senso di vertigine, per un'attitudine continua del "dire" a scivolare nel canto monodico, e del canto a rientrare in un disegno vocale, un parlato, severo e insieme giocoso, che procede per iterazioni, elevazioni e abbassamenti di tono, per scarti leggeri di intervallo, per pause, nelle quali il silenzio fluisce sotto forma di bordone, di colpi lontani, un *continuum* musicale elettronico (opera di Scott Gibbons e Giuseppe Ielasi) che sta appena sopra la soglia dell'udibilità ma marca decisamente il paesaggio sonoro dello spettacolo, e che rimanda gli echi di spazi profondi, inviolati, da cui tutto sembra procedere – è questo il "regno profondo"? Nel testo par di cogliere una chiamata in causa della divinità, a un certo punto, anche se non nominata; l'eterno arrovellarsi intorno al problema del libero arbitrio. Sarebbe tutto molto filosofico, se non fosse che c'è un lavoro continuo di corrosione ironica, di contrasti. Lo stesso ring, pur privo di corde, che solitamente richiama muscolature virili e zuffa, qui ospita due esili figure vedovili, che affidano ai microfoni il loro delirio dichiarativo. Il canto-dizione congiunto procede per inflessioni che richiamano un ambito dialettale indefinito. Non è riconoscibile la regione cui quel parlato rimanda, ma nelle sue esagerate aperture vocaliche sembra alludere a un certo profondo e immutabile fondo roccioso dell'essere, quello che non cambia mai da sempre, da secoli. In un'intervista, a cura di Michele Pascarella, la Castellucci parla di "un linguaggio regredito a una condizione medievale della vita per cui non si va oltre il proprio retaggio, il proprio borgo". D'altra parte, c'è un continuo straniamento nel registro comico, specie nella seconda parte, dove il monodico evolvere della partitura si spezza in un dialogo in cui le due figure sembrano uscire dall'algida impostazione iniziale per rompere le righe della propria posizione sul palco, coricare a terra le aste dei microfoni, entrare in una modalità di rapporto, con la partner e con lo spazio, più quotidiana. C'è un raggiungere, da parte della Guidi, la posizione della metaspettatrice: due sedie alla base del palco, su cui prende posto, e una sigaretta accesa. Ma l'unisono, con quel leggero e inquietante scarto di

tonalità, quasi meraviglia e spaventa – anche perché lavora a dar forma a un'oscura nostalgia dell'Uno, dell'Indiviso? Quell'antica nostalgia che permane assoluta in quel regno profondo che il titolo richiama, forse ancora più arcaica della tensione alla concrezione rocciosa, monocellulare, sottostante e come ribelle alla vita, che le due vecchiette sembrano impersonare? E' quella tensione all'Uno figura di una nostalgia del divino? Non abbiamo letto purtroppo "L'uovo di bocca" di Claudia Castellucci, la plaquette poetica che ha fornito il materiale allo spettacolo, tuttavia nel ricordo che abbiamo delle parole del testo – a volte sottoposte a una vera e propria dilatazione fonica che ne rimodella il significante – permane la sensazione dell'interrogazione intorno alle questioni ultime, ma come tirate via, con una concentrazione preminente sulla comicità delle due sorelle. Sono quei personaggi che fanno prendere al testo quell'atmosfera di schermaglia ironica, quando forse, diversamente, l'aspetto lirico avrebbe preso il sopravvento. Sembra insomma che sia la natura di rimpasto di un materiale primario che dà all'operazione il suo tono caratteristico, come di qualcosa di già lungamente noto alle due interpreti, che così si abbandonano a un gioco di coppia (da vecchia coppia appunto) per il divertimento, straniato, loro e del pubblico. Che infatti capisce e apprezza molto questo giocare, che acquista un'ulteriore sfumatura per via di un evento esterno che, a un certo punto, comincia a interagire con lo spettacolo, rendendo quest'ultimo poroso, come tutto il vero teatro deve essere, agli accidenti che possono capitare in recita. E così accade che il vociare del bar sotto, aperto alla foga dei tifosi brasiliani di una partita dei mondiali, intervenga nel funambolico gioco a due, certo senza disturbare più di tanto la ricezione, ma fornendo come un altro elemento sonoro con cui le attrici devono pur misurarsi (un altro regno profondo? Barbarico, più che medievale – e non ce ne vogliano gli amanti del calcio). Fino a quando lo spettacolo trova il suo umoristico riscatto (già previsto o aggiunto poco prima dell'andata in scena?) nell'esplosione sonora di due assordanti trombe da stadio, azionate dai tecnici in regia: una spiritosa e appropriata risposta dell'arte alla febbre da pallone.

Teatro e Critica, Enrico Piergiacomi

Calderon con gli "attori sensibili" nel Complesso Monumentale della Pilotta

16 luglio 2018

<https://www.teatroecritica.net/2018/07/calderon-con-gli-attori-sensibili-nel-complesso-monumentale-della-pilotta/>

Nel Complesso Monumentale della Pilotta di Parma, Lenz Fondazione presenta Il Grande Teatro del Mondo: prima parte di un trittico sulle opere di Calderón de la Barca.

«Che è la vita? Una frenesia. Che è la vita? Un'illusione, un'ombra, una finzione. E il più grande dei beni è poca cosa, perché tutta la vita è sogno, e i sogni sono sogni». Queste sono le parole che Sigismondo pronuncia in chiusura del secondo atto del dramma *La vida es sueño* di Pedro Calderón de la Barca, dopo aver paragonato – sempre in sogno – l'esistenza di noi tutti a un «gran teatro del mondo». In questo palcoscenico, il personaggio aveva finora ordito piani di vendetta contro i suoi amici e familiari, ritenendo che vendicarsi fosse un fine degno di scelta. La scoperta che la vita è un sogno diventa allora per Sigismondo un processo spirituale che lo induce a deporre la sopraffazione e a rinunciare a un bene solo apparente. Se tutto quello che desideriamo è ombra, vendetta inclusa, a che scopo afferrarla e dominarla?

Ispirandosi a questa scena decisiva de *La vida es sueño*, Lenz Fondazione ha elaborato una creazione *site-specific* nel Complesso Monumentale della Pilotta dal titolo *Il Grande Teatro del Mondo* su testo di Francesco Ptitto e regia di Maria Federica Maestri. Dell'originale di Calderón è sicuramente rimasta la grande metafora vita/scena, che viene anzi esplicitata con più forza. Se infatti ne *La vida es sueño* non si fa mai riferimento a un dio creatore della macchina scenica che regola l'esistenza umana, Lenz lo introduce all'interno della drammaturgia. Il Mondo stesso fa la sua apparizione nella messa in scena e viene mostrato nell'atto di

sorvegliare gli attori che, sopra il suo corpo, recitano la parte assegnata dalla volontà divina. Viene poi mantenuto il dubbio stesso che Sigismondo formula spesso ne *La vida es sueño*, ossia se siamo svegli o siamo in realtà sognatori che credono di stare nella veglia. Il risultato è raggiunto in particolare con le «*imagoturgie*» di Pittito: un tessuto di immagini mute, tremolanti e minimali, dunque caratterizzate da un alone di irrealtà, paragonabile a quello che percepiamo durante l'esperienza onirica.

Diversamente da *La vida es sueño*, però, *Il Grande Teatro del Mondo* elimina la vicenda particolare di Sigismondo e della sua rinuncia alla vendetta, preferendo dare una coloritura universale alla metafora vita/scena. Gli attori che recitano sul palcoscenico del Mondo non sono in fondo "personaggi", se con questa parola definiamo individui concreti con una loro storia e un determinato carattere. Essi sono allegorie di valori morali: il Ricco e il Povero, il Re e il Contadino, la Bellezza e la Discrezione, il Bambino mai Nato che non ha fatto in tempo a iniziare a recitare, la Legge di Grazia, che di contro giudica alla fine dello spettacolo chi ha capito il suo ruolo e lo ha interpretato al meglio, meritando così di cenare alla mensa del dio. E poiché queste figure sono volutamente tipizzate, la recitazione e i costumi degli attori che le interpretano risultano essere altrettanto tipizzati. Valga quale unico esempio la contrapposizione tra il Ricco e il Povero. L'uno viene interpretato da una donna tracotante, sontuosamente vestita, dall'andatura eretta e dal passo sicuro; l'altro da un uomo cencioso, dalla personalità dimessa e dalla voce stanca.

Tutto ciò è segno, ché quel che conta ne *Il Grande Teatro del Mondo* è l'individuazione della logica che regola la vita/scena, in cui noi spettatori (diversi per temperamenti, esperienze e desideri) potremmo ugualmente riconoscerci. Il che è come dire: seppure la nostra vita sia un sogno, essa manifesta in grande quel rigore, quel ritmo e quella compattezza che riscontriamo nei piccoli teatri eretti da mano umana.

Ogni componente dello spettacolo contribuisce a far emergere questa grandiosità e logica di fondo. Lo fanno i dialoghi, in particolare quelli tra il Povero e tutte le altre allegorie morali, che servono a mostrare come il primo (a cui viene sistematicamente negata l'elemosina) reciti al meglio la drammaturgia voluta da dio, per il quale è necessario che esista «quello che sente e patisce». Vi contribuiscono, più in generale, i movimenti degli attori (spesso amplificati o esagerati) e l'accompagnamento musicale/canoro dei musicisti barocchi, che esprimono un comune senso di grandezza che, a tratti, rischia di sconfinare nella pomposità. Infine, la logica e la grandiosità della metafora si manifestano nella scelta stessa di allestire *Il Grande Teatro del Mondo* in un complesso come quello della Pilotta di Parma. Le tre grandi aree in cui lo spettacolo è realizzato (lo scalone monumentale, la galleria neoclassica, la loggia del Teatro Farnese) ben corrispondono ai tre grandi momenti del dramma della vita: il tempo della nascita in cui un essere umano fa il suo ingresso nel Mondo, l'attimo in cui il dio-autore assegna a questi il suo destino, la recita stessa che dura fino alla morte e si conclude – per chi crede – con il giudizio divino definitivo.

Non mancano, tuttavia, accenni discretamente ironici al fatto che il contenuto teologico non vada preso troppo sul serio. Non ci pare un caso, ad esempio, che il dio sia rappresentato da un bambino, alludendo così al fatto che il suo disegno possa essere forse più frutto di capriccio o di dissennatezza che di saggezza. O ancora, che il Mondo sia interpretato da uno degli "attori sensibili" della compagnia, indicando come possa esserci qualcosa di intrinsecamente bizzarro o malato nel palcoscenico che noi viventi attraversiamo. Se questo è vero, significa che la dimensione teologica avrebbe valore estetico e non ideologico, o peggio, proselitistico. Non c'è bisogno di credere davvero in una divinità provvidente per pensare che l'esistenza sia un palcoscenico. È sufficiente prenderla come pretesto per esplorare la metafora poetica della vita come una scena e appurarne le possibili conseguenze.

Si potrebbe certo dibattere se Lenz abbia fatto o meno un'operazione legittima col trasformare tanto radicalmente il testo di Calderón, o se il derivato sia migliore o peggiore rispetto

all'originale. Stilare una classifica è irrilevante. Ci troviamo semmai di fronte a due diverse visioni del mondo, derivate dalla premessa comune che la vita sia un sogno. Da questa possono discendere, del resto, più stili di vita, o più modi di "sognare" la propria finitezza. Calderón de la Barca fa della dimensione onirica un percorso di purificazione morale. Pititto e Maestri vi fanno ricorso per proporre un pensiero analogo a quello che Polonio formula osservando la "pazzia" di Amleto: c'è del metodo in quella follia che è la nostra esistenza. Chi scrive potrebbe dedurre che, proprio perché la vita è un sogno effimero, forse vale la pena coglierne i beni illusori prima che spariscono e che anche le ombre perdano la loro consistenza: un rovesciamento, insomma, della morale pacifica ma sconsolata di Sigismondo. Gli altri lettori/sognatori traggono le proprie valutazioni.

Lenz Calderón de la Barca e i suoi echi al Teatro Farnese

Suggestivo spettacolo tratto da «Il grande teatro del mondo»

VALERIA OTTOLENGHI

■ E' vero che l'Autore, presenza divina, indicherà infine coloro che potranno sedere al suo fianco, alla sua tavola sacra, chi premiato subito, chi salvato più tardi - e dunque si può immaginare, in un auto sacramental come nei morality plays, un universo (un'eternità!) d'ordine assoluto, per il Bene e per il Male scelti dagli umani per libero arbitrio. Ma - nel magnifico testo di Calderón de la Barca, «Il grande teatro del mondo», da cui Lenz ha tratto l'intenso spettacolo, colmo di suggestioni, all'interno della Pilotta - quali sono i criteri del giudizio finale? Innanzi tutto bisogna saper recitare bene la



TEATRO FARNESE Cavallini in scena nello spettacolo del Lenz.

propria parte! Amata metafora quella del mondo/ palcoscenico, tanto frequente in Shakespeare, ma qui carica d'echi particolarmente bui che paiono quasi provenire dal «Quoelet» per estendersi fino a Beckett, per l'assenza d'illusioni, vana ogni cosa, presto finito il tempo concesso. «Se culla ti darò, tomba ti ho dato», afferma Mondo nel magnifico Teatro Farnese, spazio perfetto per una visione dell'apparenza, dell'artificio, citata la struttura archi-

tettonica - del creato/ del luogo di rappresentazione - sin dalla prima battuta dell'Autore. Spettacolo itinerante, «Il grande teatro del mondo» - testo e imago di Francesco Pititto, installazione, costumi e regia di Maria Federica Maestri, interpreti Matteo Castellazzi, Barbara Voghera, Sandra Soncini, Paolo Maccini, Franck Berziera, Carlotta Spaggiari, Monica Bianchi, Lara Bonvini, Lorenzo Davini, Valeria Meggi, Valentina Barbarini, Euge-

nio Degiacomi (voce, basso), musicisti Sara Dieci, Alessandro Trapasso, Luciano D'Orazio, Alessio Zanfardino, Francesco Monica, Francesco Melani, clavicembalisti diretti dal Maestro Francesco Baroni, composizione e rielaborazione musicale elettronica di Claudio Rocchetti - è evento di estrema raffinatezza espressiva sul piano ideativo e per la realizzazione, tre le tappe principali, «stazioni» di conoscenza come in una rappresentazione sacra: davanti all'ingresso del Farnese, all'interno della Galleria Nazionale e nel Teatro, utilizzata ogni sua parte concretamente, simbolicamente. L'Autore si dichiara «sovrano» e, come Regista, impone il suo copione, le singole parti da eseguire, due le porte, «la cuna, la culla» e «el sepolcro, la tomba». Questo il destino segnato per le diverse figure in scena, Ricco, Re, Contadino, Povero,

Bellezza, Discrezione..., presenze allegoriche certo, ma cariche di verità oltre ogni tempo per quel recitare che «ciascuno pensa sia come vivere», con il Povero che pare ribellarsi, tragica la sua parte in quella commedia, per lui lo stesso sentire, ma con ruoli migliori «chi migliore non è». Ma, superbo moltiplicarsi di teatro nel teatro, l'Autore ricorda che tutti devono aderire al proprio compito, «anima e corpo», impossibili però le prove perché all'atto dell'esistere, si è già lì, sul palcoscenico! Mondo e Autore contrapposti spazialmente, tra loro quel vivere dove anche Bellezza invecchia. Tanti chiari cavallini giocattolo nella platea del Farnese: lo spazio tempo per i bambini non nati? così quel personaggio, giovanissimo interprete in tunica chiara, che ruota inquieto domandando proprie battute, passato «dal carcere di una pancia» alla scura buca della sepoltura. Chiede la carità per un po' di sollievo il Povero, rimproverato dal Contadino che lo sollecita a lavorare. Ma: è lecito uscire dalla parte assegnata? Sì: Grande Teatro!

© RIPRODUZIONE RISERVATA

Lenz

L'«Oresteia» post verità di Boris Kadin

VALERIA OTTOLENGHI

■ Cosa significa post-verità? Boris Kadin, artista croato in residenza presso Lenz per un primo studio intorno all'«Oresteia», dopo i primi passaggi teatrali sul fondo della sala, avvicinandosi al pubblico si sofferma su questa domanda ricordando come quel «post» non indichi un poi temporale ma segni piuttosto la distanza tra la verità accertata e tutte quelle narrazioni, opinioni, visioni mitiche che circondano un fatto e a cui si dà credito, fiducia, senza la preoccupazione di un confronto con gli eventi, primo riferimento necessario per ogni riflessione, ogni punto di vista. E in «Oresteia / The Post-truth» - lo stesso Boris Kadin concept e performer, musica di Milko Kelemen, Fish Tank, Druids, Prince, Gezi, light design e tecnica di Yannick De Sousa Mendes e Paolo Romanini, produzione Lenz Fondazione per la ventitreesima edizione di Natura Dei Teatri, co-produzione Knap Theatre - si avverte l' indefinita volontà di creare un ponte tra Eschilo, un passato tanto lontano, e la contemporaneità. Perché se si pongono tra parentesi i grandi temi del potere, della politica, l'«Oresteia» resta sostanzialmente un dramma familiare in una terribile catena di rancori, vendette, rimorsi. Allora Kadin, che indossa una maschera neutra argentea, un lato più chiaro, uno più scuro, su cui poi ne indosserà un'altra, bianca, inviterà gli spettatori a scrivere, su una lettera consegnata singolarmente, un proprio conflitto familiare, un disaggio anche di piccole proporzioni, indicando contemporaneamente la propria email. Una forma di avvicinamento emotivo oltre i secoli? I tre pesciolini sospesi in sacchetti trasparenti verranno trasferiti in altrettante bocce di vetro poste successivamente su alcuni sgabelli al centro dello spazio scenico. Liquido color sangue nell'acqua - e poi sul torso nudo. «Padre, madre...»: i legami familiari. Corse da un lato all'altro. Suggestioni da una tragedia complessa, stratificata, che sarà motivo di studio e di produzione da parte dei registi/ autori di Lenz.

Lenz Teatro Applausi per la Rizzo con la Pavlova del 1924 sullo sfondo

A Natura Dèi Teatri un'esibizione della coreografa e danzatrice

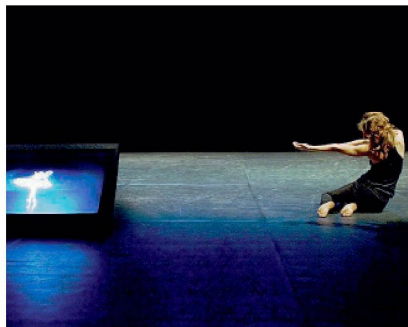
VALERIA OTTOLENGHI

■ Uno spettacolo nato nel 2011 ma in continua trasformazione: così ha spiegato la stessa artista, coreografa e danzatrice, Cristina Kristal Rizzo, ospite, per la ventitreesima edizione di Natura Dèi Teatri, Performing Arts Festival, a Lenz Teatro, aggiungendo come sia lo stesso spazio a determinare mutamenti, me-

tamorfosi, così per quel luogo, la bella Sala Majakovskij.

Di fronte al pubblico uno schermo, dove scorreva, in forma di loop, «La morte del cigno danzata da Anna Pavlova nel 1924», sottotitolo e fonte d'ispirazione di «Invisible Piece - contemplation piece, involving piece, dead piece», consulente storico Stefano Tomassini, produzione Caboo8 con il sostegno della regione Toscana.

Una doppia visione dunque, in forma tecnologica, vagamente sbiadita, quella già lontana nel tempo, mentre intorno, tutta la prima parte di spalle, si è mossa la Rizzo, ini-



LENZ TEATRO Un momento dello spettacolo.

zialmente come svelando un bisogno di ripasso dei gesti, dei movimenti della leggendaria Pavlova in forma di ultimi esercizi già di elevata raffinatezza, ma segmentati, quasi per assorbire una volta di più, lentamente, alcuni movimenti delle braccia, delle spalle, in quell'intimo dialogo fisico tra «Il Cigno», nato con il celebre coreografo Mikhail Fokin per il ciclo «Il carnevale degli animali» del compositore francese Camille Saint-Saëns, e la nostra contemporaneità, con il teatro danza, in scena anche parole, brevi frasi, battute, dalla provenienza più varia, da «Volare» ai primi versi dell'«Inferno» dantesco o ripetendo tre volte «Ti amo», con l'annuncio di «slash» quale separazione. I movimenti si fanno quindi più fluidi, veloci, morbidi, più autentici sembrerebbe, pur nel richiamo costante

a quella commovente «Morte del cigno» della Pavlova. La seconda parte dello spettacolo - il video a firma di Luca Mattei, filmmaker e artista visivo, con la stessa Rizzo - pare confermare il desiderio di mescolare ogni cosa, una sorta di gioco postmoderno di musiche e materiali raccolti senza confini, questa l'impressione, solo di particolare stupore e divertimento l'intervista a un giovane in una trasmissione in lingua spagnola di danza a eliminazione, tipo «Amici», che ha quindi presentato un pezzo dove sembrava fondere in modo ilare, divertito, un hip hop del tutto personale e segni del passato, con le braccia che evocavano, con speciali abilità, la ricchezza delle azioni della Pavlova/ della Rizzo, la danzatrice molto applaudita al termine.

© RIPRODUZIONE RISERVATA

Lenz Tim Spooner e Iphigenia in Aulide fanno risplendere Natura Dèi Teatri

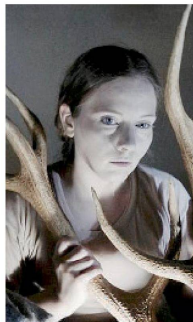
Doppio evento in una serata che ha raccolto tanti applausi

VALERIA OTTOLENGHI

■ Doppio evento con Lenz Fondazione in un'unica serata per Natura Dèi Teatri, Tim Spooner, artista in residenza, con un'azione ispirata alla figura del bambino mai nato da «Il gran teatro del mondo» di Calderon de la Barca a Lenz Teatro, e «Iphigenia in Aulide - Ah! qu'il est doux, mais qu'il est difficile», nuova impor-

tante creazione Maestri/ Pittito all'Oratorio di San Quirino, carica di visioni e simboli e di raffinate, colte suggestioni estetiche ed emotive.

Con Tim Spooner, che si muove in scena per brevi passi, avvicinando come microfono il ciuffo rosso che ha in mano quando appare uno stretto cono di intensa luce, prevale il carattere d'installazione: una pelle sospesa si muove a scatti per impulsi elettrici, mentre scorrono sul fondo parole dedicate, s'immagina, a quella creatura mai venuta alla luce. Pur avendo letto in precedenza, come abitudine, il testo



LENZ Successo per «Iphigenia».

dello spettacolo si avverte comunque un attimo di sorpresa nel sentire pronunciare da Valentina Barberini le parole di Agamennone, quasi che la figura di Iphigenia e il confronto (orrore e ribellione e quindi resa alla morte, al sacrificio) con il padre appartengano a tutti, la storia, il mito rielaborato in infiniti modi, affine in questo, tra travolgenti struggimenti, ad Alceste o ad Antigone.

E anche all'interno di San Quirino tutto sembra destinato a ripetersi, il sangue già versato, vano il gesto di ripulirlo: all'ingresso del pubblico, gli interpreti di «Iphige-

nia» - testo e imago di Francesco Patito, installazione, costumi e regia di Maria Federica Maestri, in scena Valentina Barberini, Debora Tresanini (soprano), Eugenio Degiacomi (basso), musica di Christoph Willibald Gluck, composizione e rielaborazione musicale elettronica di Andrea Azzali - usano stracci, molti già ammucchiati intorno, per togliere i rossi segni del delitto compiuto. Come chiedere a un padre di uccidere la propria figlia? «Sei crudele vecchio/ e io ancora piccola». Meravigliosamente scandito in situazioni/ azioni lo spazio: ai lati quelle lastre

da ripulire, al centro la croce/spada con cui la stessa Iphigenia si ucciderà, al collo quel fiore di stoffa già impregnato di sangue (tutto si ripete eternamente, non solo a teatro?), dietro un letto rialzato della quotidianità, in alto, in fondo, immagini deformate che tendono a ruotare e ritornare.

Iphigenia/Valentina Barberini prende una seggiolina per bambini per rivolgersi al fratello Oreste, che diventerà più avanti parte attiva in questa catena d'infiniti lutti. Verrà infine salvata Iphigenia? No, non dal padre, Agamennone, che vuole partire per la guerra, ma dagli dei, come accadde per Abramo: corno di cervo (maschile e femminile ancora intrecciati?) per le due protagoniste femminili, Iphigenia viva in Tauride, condannata lei ora a uccidere... Lunghi, meritati gli applausi finali, per un'opera densa, complessa, preziosa.

© RIPRODUZIONE RISERVATA

ESTRATTI DELLE RECENSIONI

(delle produzioni di Lenz Fondazione)

Artribune, Giuseppe Distefano

Il Grande Teatro del Mondo di Lenz al Festival Natura Dèi Teatri

2 luglio 2018

<http://www.artribune.com/arti-performative/teatro-danza/2018/07/lenz-fondazione-festival-natura-dei-teatri/>

Suscita un turbinio di emozioni. Fisiche, mentali, spirituali. E di visioni, che aprono lo sguardo e sollecitano risonanze di memorie e di parole, di luoghi e di storie, di passato e presente. Tra vertigini di luce e ombra, tocca il cuore e la mente. Ci avvolge e coinvolge, spazialmente e interiormente, come un grande abbraccio che tutti e tutto contiene.

Doppiozero, Matteo Brighenti

Lenz: il Grande Teatro del Mondo

28 giugno 2018

<http://www.doppiozero.com/materiali/lenz-il-grande-teatro-del-mondo>

Una volta di più Lenz anima il recondito e l'inconfessato del luogo e ne fa la fonte principale di luce [...] Per Pititto e Maestri il monumento farnesiano è la drammaturgia che racchiude nel medesimo spazio-tempo la vita e il sogno, tra periodo storico e contemporaneità, fruizione individuale e memoria collettiva. Un enciclopedico abbraccio delle differenze, delle possibilità dell'essere umano. A occhi chiusi ben aperti.

Exibart, Matteo Bergamini

Il teatro del mondo, su uno speciale palcoscenico notturno. A Parma Fondazione Lenz porta in scena Calderón de la Barca

25 giugno 2018

<http://www.exibart.com/notizia.asp?IDNotizia=58227&IDCategoria=215>

È uno spettacolo a tratti commovente e a tratti divertente nei suoi paradossi e nella replica di schemi millenari, nell'ironia delle sorti, nella roulette dei ruoli [...] Ed è davvero da brividi poter entrare in questi spazi fuori dagli orari di apertura, intravedere pitture "bruciate" dai fari che illuminano le postazioni degli attori e scoprire ombre fortissime, guardando personaggi così convincenti che sembrano essersi materializzati fuori da questi olii su tela dopo quasi 400 anni.

Giornale della Musica, Alessandro Rigolli

L'allegoria disarmata dell'esistenza

26 giugno 2018

<http://www.giornaledellamusica.it/recensioni/lallegoria-disarmata-dellesistenza>

Una visione in grado di asciugare le malie barocche del luogo letterario dal quale trae origine, come del luogo fisico dove ha preso nuova forma, per restituirci un'alienata evocazione drammaturgica nei cui interstizi, tra variegate e reiteranti proiezioni visive, balenavano affilati gli interventi delle composizioni sonore e rielaborazioni elettroniche di Claudio Rocchetti, con lo straniante controcanto dei diversi clavicembali sparpagliati nello spazio scenico.

Paper Street, Giulio Sonno

Il teatro parla di noi, ma noi chi?

14 luglio 2018

<http://www.paperstreet.it/il-teatro-parla-di-noi-ma-noi-chi/>

Lenz, pur prediligendo la ricerca estetica, si contraddistingue per una rigorosa connotazione politica, etimologicamente parlando, che diserta la spettacolarizzazione del teatro da tournée e da grandi platee per riattivare la storia dei luoghi abbandonati, delle umanità reiette, della tradizione negletta, senza per questo però sventolare la bandiera rispettivamente della rigenerazione urbana, del teatro sociale o della attualizzazione dei classici.

Persinsala, Daniele Rizzo

Feticismo della rappresentazione?

29 giugno 2018

<https://teatro.persinsala.it/il-grande-teatro-del-mondo-natura-dei-teatri-2018/51045>

Pititto e Maestri propongono la distorsione di un metateatro quale spazio gravitazione nel quale gli individui si strutturano come particelle elementari, il cui moto è costante, casuale e necessariamente portato all'incontro/scontro, e la cui narrazione non è piatta e continua, ma *formata* dall'interazione e solo esclusivamente per suo tramite.

Sipario, Franco Acquaviva

FESTIVAL NATURA DÈI TEATRI 2018 - "Il Grande Teatro del Mondo", installazione, costumi e regia Maria Federica Maestri

2 luglio 2018

<http://www.sipario.it/recensioni/rassegna-festival/item/11690-festival-natura-dei-teatri-2018-il-grande-teatro-del-mondo-installazione-costumi-e-regia-maria-federica-maestri-di-franco-acquaviva.html>

Una prassi registico-drammaturgica che riesce ad operare sintesi di perturbante bellezza, come orientata dall'istinto alchimistico della "coniunctio oppositorum", in uno sprigionare di energie occulte, latenti [...] È un pensiero teatrale di sacra e semplice solennità quello di quest'opera di Calderón-Pititto, che regola l'entrata in scena degli attori con l'apertura di due porte: la culla e la tomba.

Sipario, Franco Acquaviva

FESTIVAL NATURA DÈI TEATRI 2018 - "IPHIGENIA 2018-2019", installazione, costumi e regia Maria Federica Maestri

10 luglio 2018

<http://www.sipario.it/recensioni/rassegna-festival/item/11710-festival-natura-dei-teatri-2018-iphigenia-2018-2019-installazione-costumi-e-regia-maria-federica-maestri-di-franco-acquaviva.html>

È un Lenz in stato di grazia questo, per lo sforzo produttivo che riesce a sostenere e per il livello di qualità delle opere presentate [...] Valentina Barbarini intercala agli interventi dei due cantanti la sua presenza sempre vigile, in equilibrio tra la necessità di dare voce alle parole del personaggio e un linguaggio fisico che svaria per movimenti, posture e gestualità tra l'animalesco, l'altero, il sensuale, l'iconico. Il rapporto di Ifigenia con Agamennone si articola poi lungo l'asse centrale della navata, in fondo alla quale, oltre a veder scorrere, sull'abside, le proiezioni di Francesco Pititto, vediamo campeggiare un letto a castello bianco ricolmo di coperte: altare, tenda, trono, talamo del re, dal quale egli impone il proprio volere.

Teatro e Critica, Enrico Piergiacomi

Calderon con gli "attori sensibili" nel Complesso Monumentale della Pilotta

16 luglio 2018

<https://www.teatrocritica.net/2018/07/calderon-con-gli-attori-sensibili-nel-complesso-monumentale-della-pilotta/>

Calderón de la Barca fa della dimensione onirica un percorso di purificazione morale. Pititto e Maestri vi fanno ricorso per proporre un pensiero analogo a quello che Polonio formula osservando la "pazzia" di Amleto: c'è del metodo in quella follia che è la nostra esistenza.

La Gazzetta di Parma, Valeria Ottolenghi

Calderón de la Barca e i suoi echi al Teatro Farnese

21 giugno 2018

Evento di estrema raffinatezza espressiva sul piano ideativo e per la realizzazione, tre le tappe principali, «stazioni» di conoscenza come in una rappresentazione sacra [...] superbo moltiplicarsi di teatro nel teatro.

La Gazzetta di Parma, Valeria Ottolenghi

Tim Spooner e Iphigenia in Aulide fanno risplendere Natura Dèi Teatri

10 luglio 2018

Meravigliosamente scandito in situazioni / azioni lo spazio: ai lati quelle lastre da ripulire, al centro la croce / spada con cui la stessa Iphigenia si ucciderà, al collo quel fiore di stoffa già impregnato di sangue (tutto si ripete eternamente, non solo a teatro?), dietro un letto rialzato della quotidianità, in alto, in fondo, immagini deformate che tendono a ruotare e ritornare.

Michele Pascarella

Ufficio stampa e comunicazione Lenz Fondazione

346 4076164

comunicazione@lenzfondazione.it